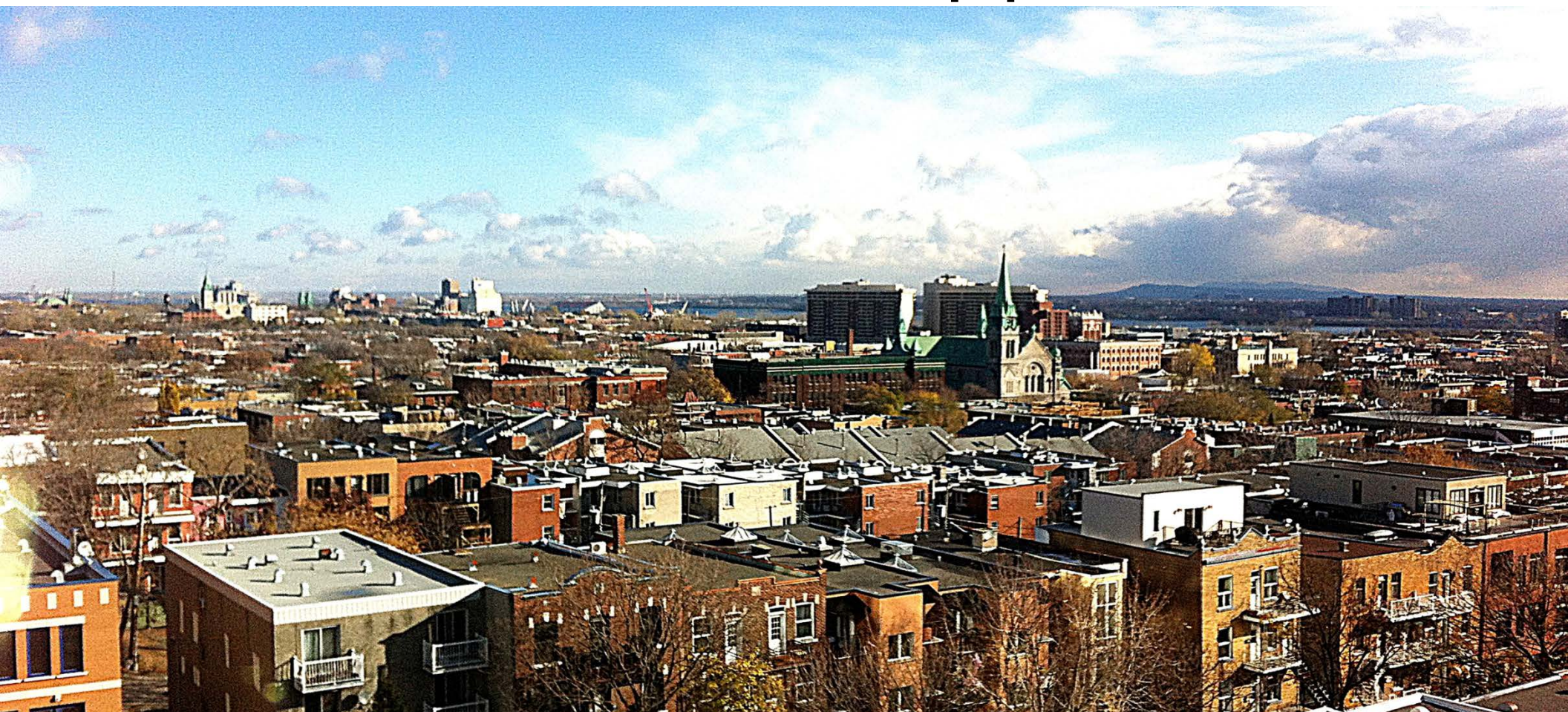




TABLE DE DÉVELOPPEMENT SOCIAL CENTRE-SUD

Portrait de la population du Centre-Sud





Avertissement

Les données indiquées sont pour 2011, sauf mention contraire .

- Les données de 2001 et 2006 sont issues du *Recensement* (enquête à participation obligatoire). Les données 2011 proviennent de *l'Enquête nationale auprès des ménages* (enquête à participation volontaire).

Il s'agit donc de deux enquêtes différentes avec des méthodologies différentes.

- Pour des comparaisons entre 2001 et 2011, il faut donc en conclure seulement des tendances (à la hausse, à la baisse), et rester prudent.



Territoire

Par défaut, les données concernent le territoire du **quartier « Centre-Sud »**, soit :

- à l'ouest le rue St-Denis
- à l'est la rue Lespérance (chemin de fer)
- au nord la rue Sherbrooke
- au sud le fleuve St-Laurent (à l'exception du Vieux-Montréal)



Thèmes

- 1- Population et pyramide des âges
- 2- Ménages et familles
- 3- Langue et diversité culturelle
- 4- Revenu
- 5- Scolarité
- 6- Population active
- 7- Logement



1 | Population et pyramide des âges

La population a stagné entre 2001 et 2011, autour de 36 000 résidents, ce qui fait écho à la croissance très faible de Montréal durant cette période.

Sont sous-représentées dans le quartier :

- *Les personnes âgées de 0 à 17 ans* : elles comptent pour 10% de la population (contre 18% à l'échelle de Montréal) et diminuent en nombre.
- *Les personnes âgées de plus de 65 ans* : leur nombre a régressé depuis 2011. Elles comptent aujourd'hui pour 12% des résidents (15% à Montréal).

Le quartier est marqué par une importante population de jeunes adultes :

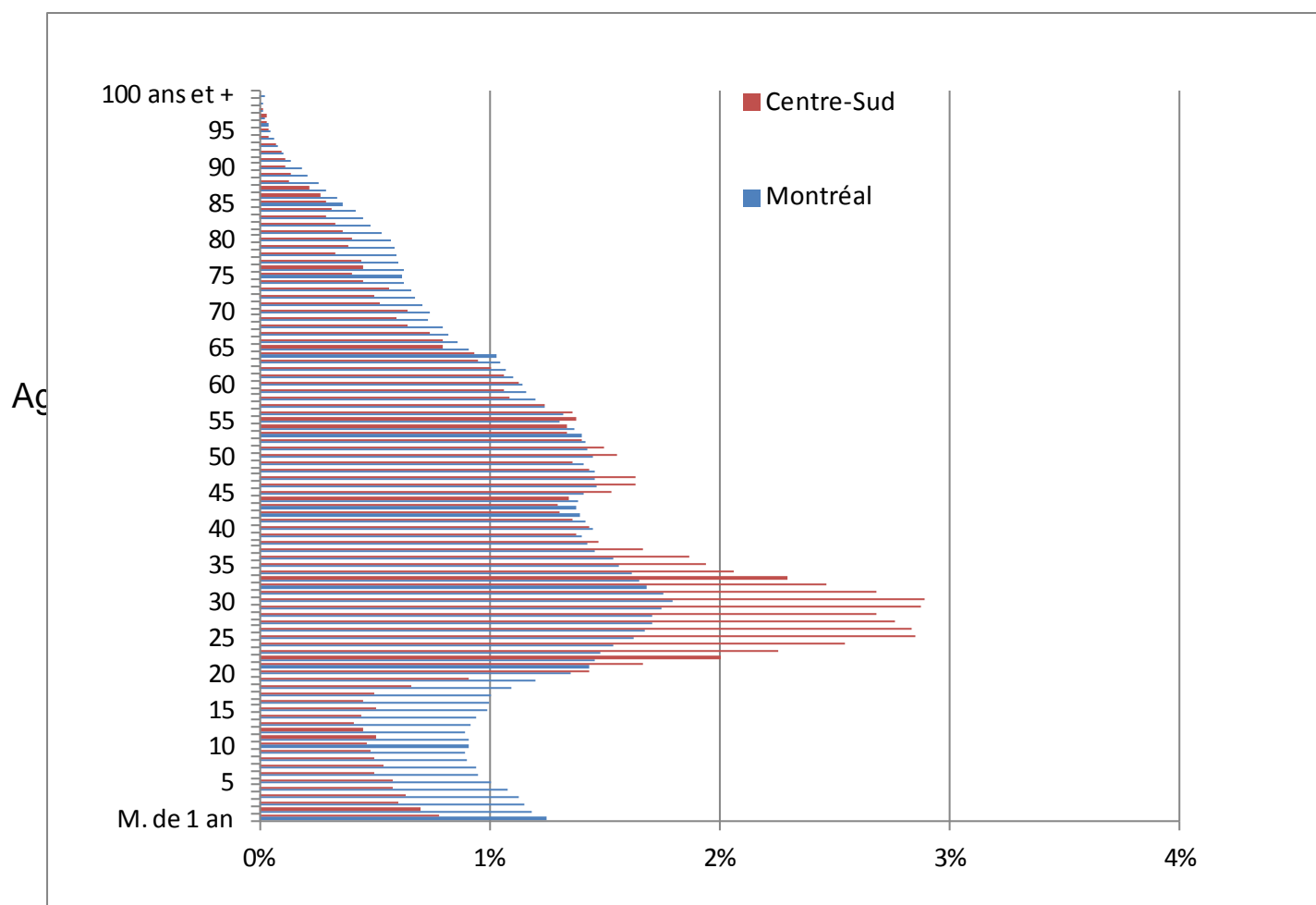
- les 23-32 ans représentent 27% de la population (17% à l'échelle de Montréal).

La population masculine est prédominante :

- le rapport de masculinité s'élève à 137 à Centre-Sud, contre 94 à Montréal (*le rapport de masculinité est le nombre d'hommes pour 100 femmes*)



1 | Population et pyramide des âges



Représentativité (en % de la population totale) de chaque groupe ayant le même âge

La pyramide des âges du quartier, comparée à celle de Montréal, permet de repérer la sur-représentation des 23-32 ans (1), ainsi que la sous représentation des enfants et adolescents (2) ainsi que des plus de 65 ans (3)



2 | Ménages et familles

Résident dans le quartier **6840 familles***, dont

- 3780 couples sans enfants (en augmentation : 3170 en 2001)
- 1580 couples avec enfants
- 1485 familles monoparentales (en diminution : 1760 en 2001)

Le nombre de familles avec enfants, ainsi que le nombre d'enfants, tendent à diminuer depuis 2001. Le quartier compte :

- 1410 enfants de moins de 6 ans, contre 1365 en 2001
- 1555 enfants de 6 à 14 ans, contre 1915 en 2001

48% des familles avec enfants sont monoparentales (contre 35% à Montréal)

55% des ménages privés sont composés d'1 personne (contre 41% à Montréal)

2180 personnes de 65 ans et plus vivent seules

* Au sens de « famille de recensement »



3 | Langue et diversité culturelle

La part de personnes immigrantes est passée de 16% à 23% entre 2001 et 2011, pour un total de 7890 personnes. A Montréal, ce taux est passé de 28% à 33%

- 48% des immigrants proviennent d'Asie ou d'Afrique, 31% d'Europe
- 1 immigrant du quartier sur 2 est arrivé au Canada depuis 2001
- 39% des habitants font partie de la 1ère ou 2ème génération d'immigrants (56% à Montréal).
- 21% sont des personnes issues des minorités visibles (32% à Montréal).

Concernant la langue :

- 2225 personnes ne savent pas parler le français
- A la maison, 13% des ménages parlent une langue autre que l'Anglais ou le Français, de manière unique ou non.
- 77% utilisent le Français comme langue unique au travail



4 | Revenu

Le revenu médian en 2010, après impôt, est inférieur à celui constaté à l'échelle de Montréal :

- Revenu des personnes : 20 999 \$ (Arrondissement – 20 441 \$; Montréal - 22 369 \$)
- Revenu des ménages : 30 991 \$ (Arrondissement - 30 799 \$; Montréal - 38 177 \$)
- Revenu des familles économiques : 44 582 \$ (Montréal - 51 940 \$)

Toutefois, depuis 2001, l'écart est décroissant entre les revenus constatés à Centre-Sud et les revenus montréalais.

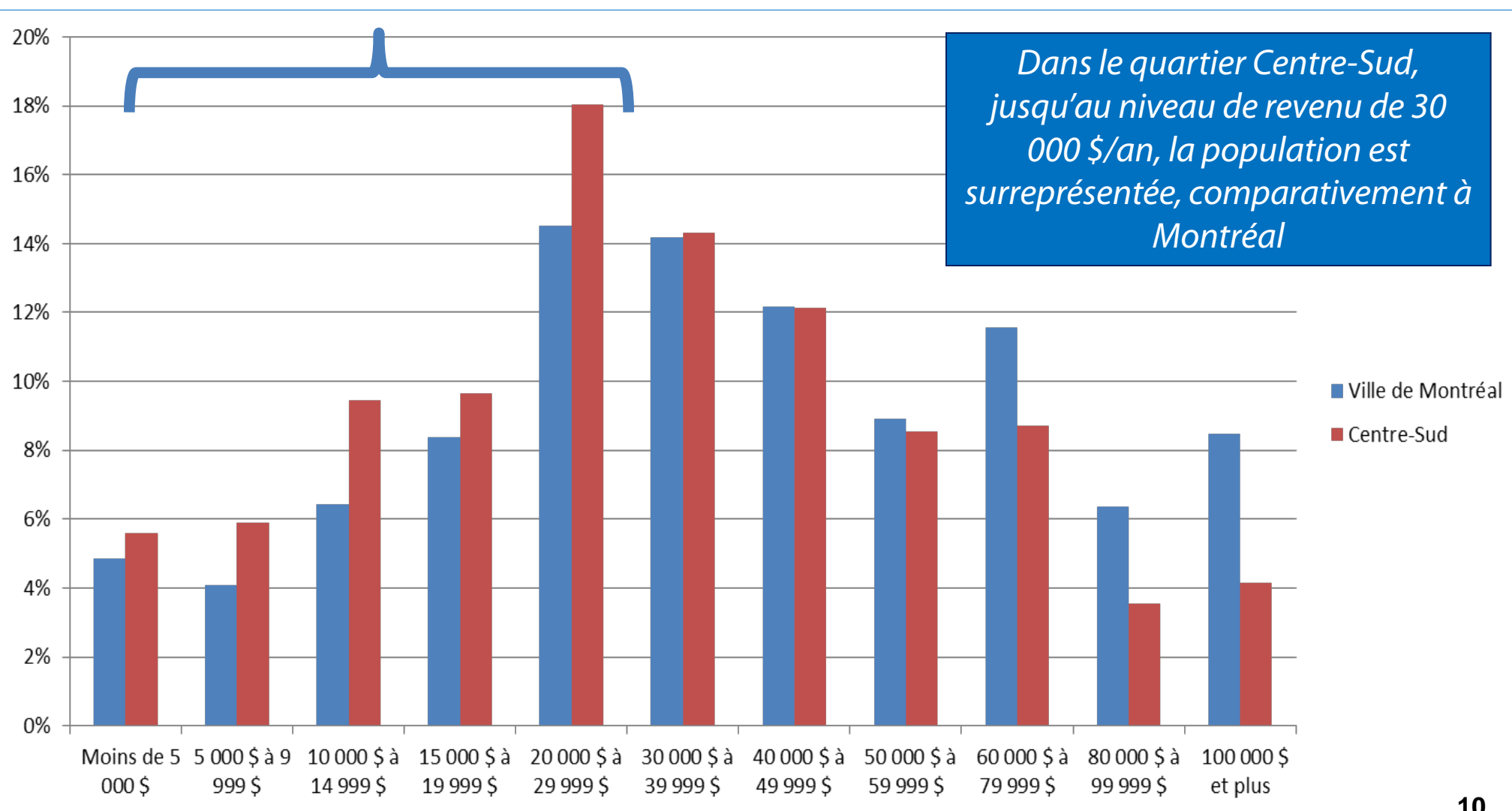
La fréquence de faible revenu en 2010, après impôt, est élevée à Centre-Sud, et notamment à Saint-Jacques

	Centre-Sud	Sainte-Marie	Saint-Jacques	Mtrl
Total	34%	33%	38%	26%
Moins de 6 ans	43%	42%	43%	31%
65 ans et +	38%	34%	52%	23%

Le niveau de "faible revenu" est 50% du revenu médian des ménages. Il est considéré que tous les personnes du ménage (dont les enfants) partagent le revenu du ménage : il leur est attribué le même niveau de « revenu ».

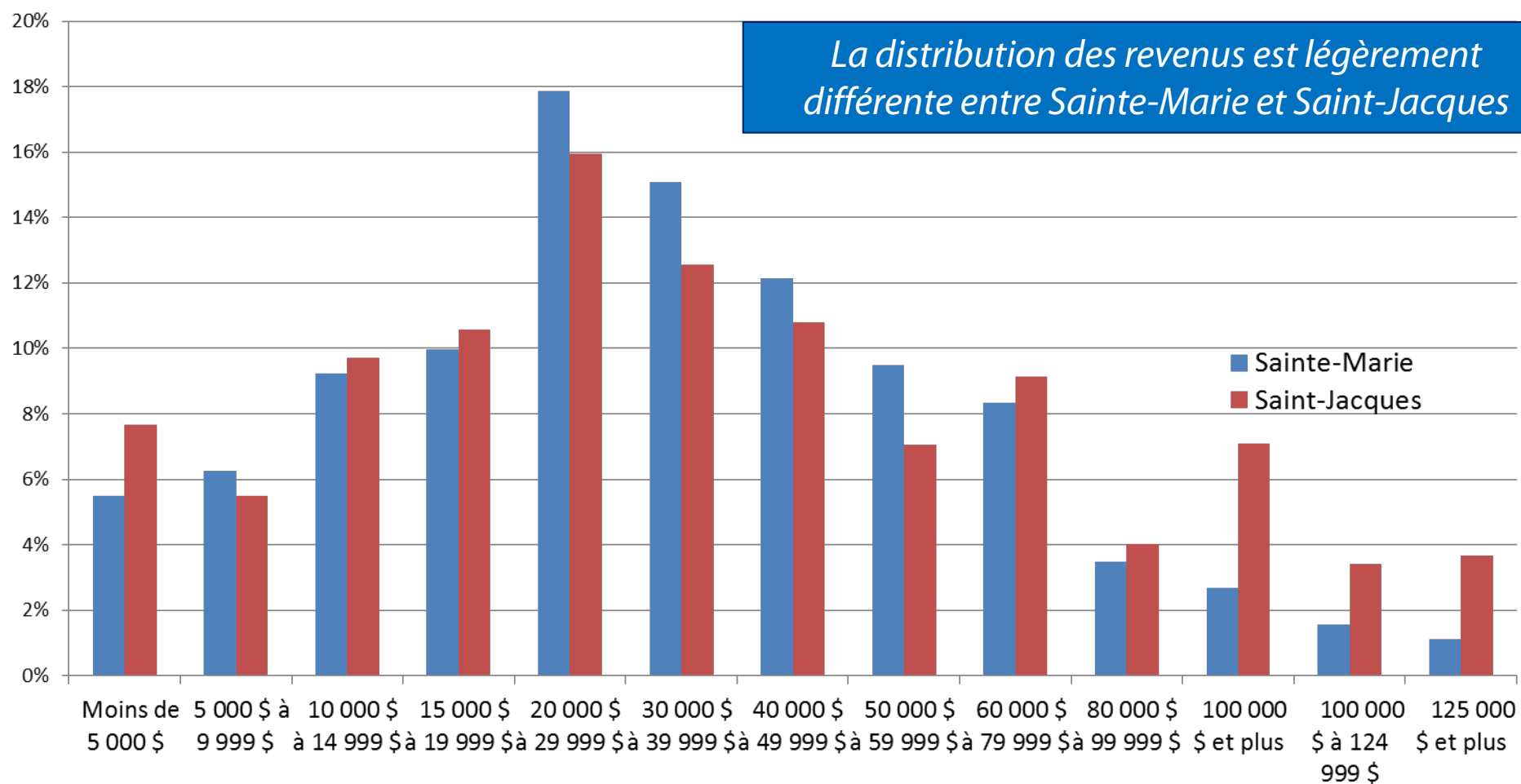


Revenus après impôt des ménages (2010)



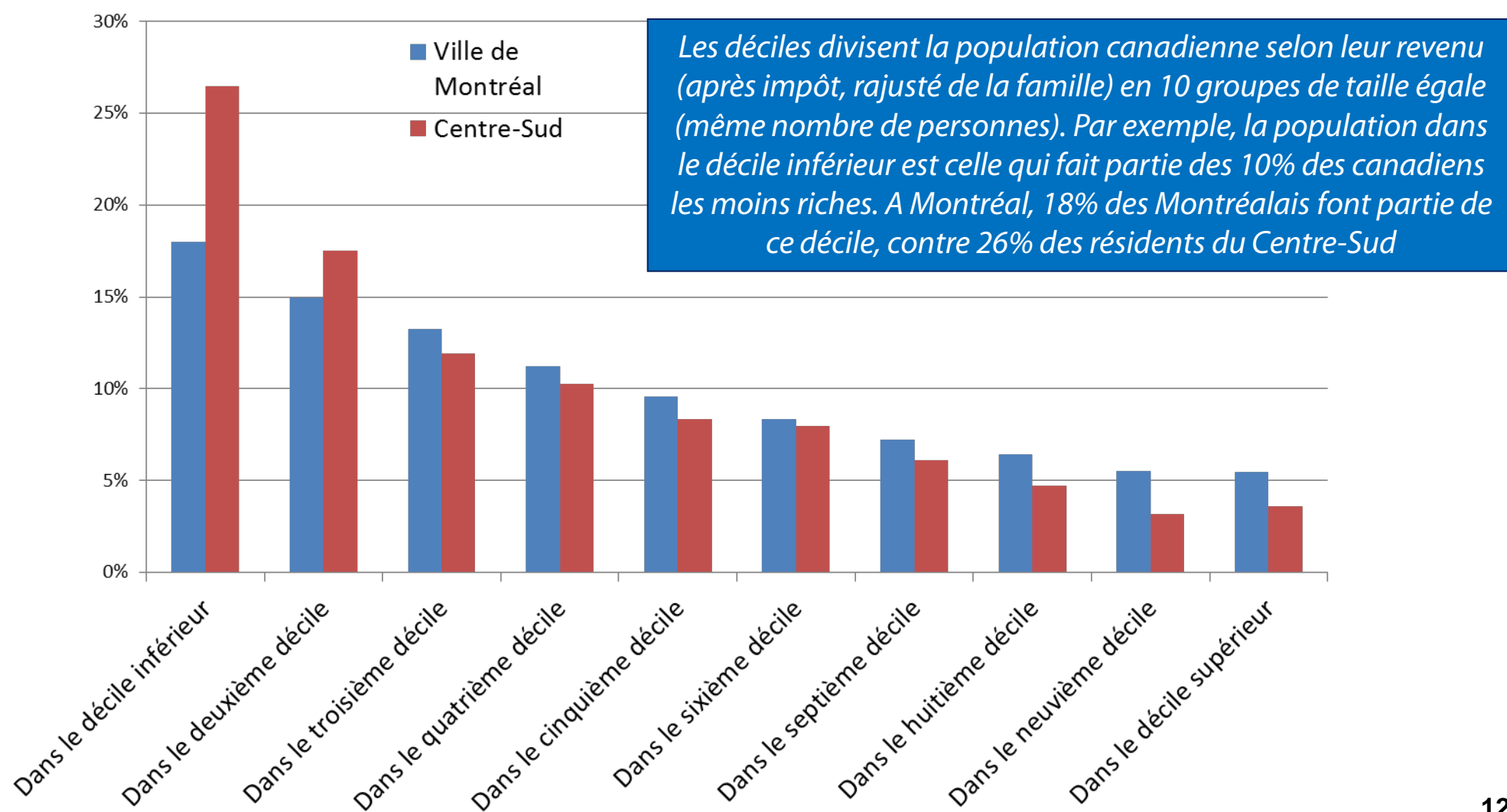


Revenus après impôt des ménages (2010)





Revenus des personnes





5 | **Scolarité**

La proportion de la population totale de 25 à 64 ans possédant un certificat, diplôme ou grade universitaire est similaire à la moyenne montréalaise (42%).

- *En 2001, la part des plus de 20 ans ayant fait des études universitaires s'élevait à 27%, déjà au même niveau que Montréal (28%)*

12% des résidents du Centre-Sud ne possèdent aucun certificat ou diplôme (13% à Montréal).

- *En 2001, la part des plus de 20 ans sans certificat d'études secondaires s'élevait à 11%, déjà au même niveau que Montréal (12%)*

En ce qui concerne les domaines d'études post-secondaires, 22% de la population âgée de 15 ans et plus ayant réalisé des études l'ont fait dans le domaine du commerce, de la gestion et de l'administration publique, et 14% en sciences sociales et de comportements, et droit.

- Ces niveaux sont similaires à ceux constatés à l'échelle de Montréal.
- D'une manière plus importante qu'à Montréal, 12% de cette population a étudié dans le domaine des **arts visuels et d'interprétation, technologie des communications** (7% à Montréal)



6 | Population active

Le taux d'activité est élevé à Centre-Sud. Alors que ce taux est stable à Montréal entre 2001 et 2011, il est passé de 66% à 69% à Centre-Sud, au-dessus du taux montréalais de 63%

- Chez les femmes, ce taux est en forte augmentation depuis 2011. Il passe de 60% à 67%, au-dessus moyenne montréalaise (59%)
- La population active âgée de 15 ans et plus travaillant à temps partiel est de 16% chez les hommes et de 28% des femmes

Le taux de chômage est de 10,1% à Centre-Sud, à un niveau similaire à celui de Montréal.

- Chez les femmes, ce taux s'élève à 8,6%

7 trajets domicile / lieu de travail sur 10 se font en transport en commun, à pied ou à bicyclette (contre 48% à Montréal).

- La durée médiane de ce trajet est de 25 minutes.



6 | Population active

Les principales industries dans lesquelles travaille la population active de 15 ans et plus ne diffèrent pas de celles des autres Montréalais.

- Entre 8 et 12% de la population travaillent dans chacune des industries que sont : les services professionnels scientifiques et techniques ; les soins de santé et assistance sociale ; le commerce de détail ; les services d'enseignement
- Une exception concerne toutefois **l'hébergement et la restauration** : 12% de la population, contre 7% à Montréal

Les principales fonctions exercées par cette population sont aussi similaires à celles exercées par les autres Montréalais

- *Chez les hommes* : 27% vente et services ; 14% affaires, finance et administration ; 12% sciences naturelles et appliquées ; 12% gestion ; 10% enseignement, droit et services sociaux, communautaires et gouvernementaux
- *Chez les femmes* : 30% vente et services ; 22% affaires, finance et administration, 15% enseignement, droit et services sociaux, communautaires et gouvernementaux



7| Logement

La proportion de locataires s'élève à 79% soit beaucoup plus que la moyenne montréalaise (64%)

42% des ménages locataires consacrent 30% ou plus du revenu du ménage au loyer. Cette proportion semble stable depuis 2001, et comparable à celle de Montréal (entre 38 et 40%)

Entre 2001 et 2011, la proportion de propriétaires est passée de 15% à 21%. Ce niveau est en dessous de la moyenne montréalaise (36%)

La valeur moyenne des logements a connu une croissance annuelle moyenne de près de 10% depuis 2011 (118 000\$ à 291 000\$). **Cette croissance est similaire à celle constatée à l'échelle de Montréal.** 11% des logement ont un besoin de réparations majeures (9% à Montréal)

Le **taux de migration** est de 24% à Centre-Sud, contre 17% à Montréal

(est considéré comme migrant une personne qui, 5 ans auparavant, vivait à l'extérieur de Montréal, au Canada ou non)