



Rapport d'activité 2008-2009



Table des matières

Mot de la direction	1
Services	3
Information	3
Formation	3
Analyse, recherche et documentation	4
Concertation	5
Concertation communautaire	5
Concertation intersectorielle et multiréseaux.....	5
Participation et représentation.....	11
Vie associative	14
AGA 2008	14
Assemblée spéciale	14
Assemblées communautaires	14
Conseil d'administration	14
Gestion	17
Gestion des ressources humaines	17
Gestion financière	18
Gestion des ressources matérielles.....	19
Gestion documentaire	19
Gestion de l'adhésion.....	20
ANNEXES	21
Distinction CDC/TDS	21
Axes de développement de la CDC Centre-Sud	22
Fiche de présentation de la CDC Centre-Sud	23

Mot de la direction

Chers membres, ami-e-s et partenaires de la CDC Centre-Sud,

Pour la première fois depuis mon entrée en fonction, il y a déjà trois ans et demi, je saisis l'occasion de la production du rapport annuel pour vous écrire quelques mots, alors que mon mandat d'accompagnement du regroupement communautaire dans sa restructuration tire à sa fin.

En effet, la CDC Centre-Sud aura bientôt réuni les leviers et outils de gouvernance nécessaires à son déploiement et le mécanisme de concertation locale intersectorielle et multiréseaux dont nous avons la charge et que nous avons redéfini, adoptera prochainement son premier plan d'action triennal. Ce mandat d'accompagnement, donc, tire à sa fin et fera de plus en plus place à un mandat de direction classique, voué au développement et à la bonne gestion d'une organisation dont les orientations sont définies par le conseil d'administration, dans le respect des principes de gouvernance démocratique.

Je tenais à souligner le travail colossal des membres du conseil d'administration tout au long de cette démarche. Il fallait bien du courage pour s'engager dans le redressement d'une organisation bénévole qui a beaucoup donné au quartier mais qui était devenue, aux yeux de certains, le bouc émissaire de ses échecs. De deux administrateurs en poste au moment de mon entrée en fonction, nous avons progressivement rehaussé le taux de participation au conseil et pu élire un CA complet de sept personnes à l'assemblée générale 2008. Contrairement aux années précédentes, et malgré une démission survenue en cours d'année et deux absences motivées en fin de parcours, une relative stabilité a caractérisé les travaux du conseil.

Au moment de l'assemblée générale 2008, nous avons rendu un vibrant hommage à la présidente sortante, Gisèle Caron, qui a maintenu son engagement au CA et en assure présentement la trésorerie. La continuité de Gisèle dans l'engagement, sa mémoire de l'histoire ainsi que sa fine connaissance des enjeux et des dynamiques locales apporte au regroupement une intelligence stratégique sans laquelle la survie et la restructuration n'auraient pas été possibles. Toutes les organisations membres du Centre-Sud lui doivent une fière chandelle et je la remercie personnellement de sa connivence et de son appui.

Je tiens aussi à saluer l'apport inestimable de Myriam Bérubé, notre présidente sortante. Son leadership rassembleur, son grand pragmatisme et son sens de l'organisation ont permis d'aligner les travaux du conseil dans la bonne direction et favorisé, dans un temps record, l'acquisition des connaissances requises aux nouveaux administrateurs de la CDC. Myriam a pris congé à la fin de janvier pour se consacrer durant quelques temps à sa nouvelle fonction de maman. Je la remercie chaleureusement du support qu'elle m'a donné et lui souhaite tout le bonheur possible.

Je remercie également Suzanne Leroux, secrétaire du conseil, dont les connaissances en gestion et l'assurance tranquille sont très précieuses. Suzanne a participé à plusieurs comités de travail et veillé à l'élaboration de toutes les politiques internes du regroupement.

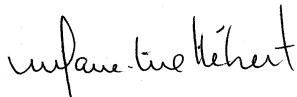
Finalement, je remercie Alain Arsenault pour l'appui à la CDC qu'il a toujours manifesté au cours des années passées, Isabelle Boudreau dont le dynamisme et la quête de sens font plaisir à voir et stimulent les échanges de même que Loriane Séguin et Élane Groux, pour leur connaissance des rouages politiques, leur désir de faire avancer les choses et de bâtir un quartier où il fait bon vivre, pour tous. Isabelle et Loriane se sont impliquées sur des comités de travail, Alain nous a quitté en cours de mandat et Élane a dû s'absenter en fin d'année en raison d'une hospitalisation. Alain étant devenu organisateur communautaire au CSSS Jeanne-Mance, c'est

avec grand plaisir que nous aurons certainement l'occasion de retravailler ensemble. Quant à Élaïne, je lui souhaite un bon rétablissement et de nous revenir en pleine forme. J'ai bien hâte, par ailleurs, de reprendre nos échanges littéraires.

Je ne pourrais passer sous silence la contribution de l'équipe. La taille de celle-ci a diminué en cours d'année avec le départ de Stéphanie Lapointe, mais je tiens à souligner l'apport magistral d'Anne Lapierre, notre agente de milieu, ma collègue et complice. Notre bureau ressemble parfois à une salle de thérapie tant est forte la pression exercée par le manque de ressources et les aléas de notre travail, mais la prodigieuse force de travail d'Anne et sa loyauté indéfectible envers le regroupement permettent de faire avancer les travaux à une vitesse « Grand V » dans un contexte difficile. Notre année a aussi été ponctuée par la présence complice d'un stagiaire en animation de milieu, René Ouellette, que je remercie chaleureusement, et l'embauche, sur une base contractuelle, de notre comptable, Anne-Marie Zecchinello, dont la compétence et l'expérience s'avèrent inestimables et que je remercie également.

Quant à vous, les membres de la CDC, vous ne pouvez savoir à quel point votre appui nous est précieux. Chaque manifestation d'appréciation, chaque présence à nos rencontres, chaque commentaire constructif contribuent à donner un sens à notre travail et justifient les efforts que nous y engloutissons. Je ne saurais trop vous inviter à investir votre regroupement. La force collective que vous détenez, l'intelligence du quartier que vous possédez ensemble peuvent vous permettre d'accomplir de grandes choses pour la population locale et de contribuer à la transformation sociale. Le déploiement de la CDC, une fois son financement de base acquis, nous permettra de mieux vous soutenir en vue de mieux vous permettre d'accomplir votre mission et de mieux contribuer au développement de ce territoire, dans l'espoir d'y faire reculer la pauvreté et la misère.

Je tiens à remercier nos principaux partenaires financiers pour leur contribution à l'avancement de notre mission : Secrétariat à l'action communautaire autonome et aux initiatives sociales du Québec, Programme de soutien à l'action bénévole, Centraide du Grand Montréal, Direction de la santé publique de l'Agence de santé et services sociaux de Montréal, Ville de Montréal et Arrondissement de Ville-Marie. Je remercie également nos principaux partenaires du terrain et amis : la CDEC Centre-Sud/Plateau Mont-Royal, le CSSS Jeanne-Mance et l'Arrondissement de Ville-Marie, notamment la division Sport, Loisirs, Culture et Développement social. Et pour terminer, je remercie toutes les personnes qui nous offrent ponctuellement leur support et appui.



Marie-Ève Hébert
Directrice

Services

Information

Tous les services d'information de la CDC sont encadrés par la Politique de communication entérinée dans le cadre de l'assemblée générale annuelle 2008.

Bulletin de liaison

La CDC a inauguré son Bulletin de liaison et en a fait paraître trois (3) éditions, en format PDF. En plus d'informer sur la vie associative de la CDC et les travaux de la Table de développement social Centre-Sud, le bulletin poursuit un objectif de mise en valeur de l'action communautaire locale, des projets issus de la concertation ainsi que des acteurs du milieu. En 2008-2009, le Bulletin a rendu hommage à des pionniers de l'action communautaire locale : Claude Waters, Lucienne Dupré et Marie-Claire Grondin, présenté les projets des concertations sectorielles en sécurité alimentaire (CIGAL), sur le logement (Habiter Ville-Marie) et du Regroupement des organismes pour aînés des Faubourgs (ROAF) ainsi que le travail de la Maison des jeunes Quinkabuzz, de l'Atelier des lettres et du Comité social Centre-Sud.

Lettre d'information

Dédiée au relais d'informations susceptibles d'intéresser les organismes, la Lettre d'information, en format PDF, est envoyée ponctuellement, en fonction de l'actualité. Vingt-et-une (21) lettres d'infos ont été publiées en 2008-2009.

En 2009-2010, le Bulletin et la Lettre d'information seront diffusés en format Web.

Site Web

En mars 2009 un important travail de refonte du site Web s'est amorcé. La version de l'ancienne plateforme Joomla, frappée d'obsolescence, ne permettait pas le dépôt de documents téléchargeables et l'interface usager, peu conviviale, rendait la mise à jour du site très laborieuse. Alors que s'amorce la mobilisation autour du forum citoyen, le caractère inopérant du site s'avère un problème majeur. Le passage à une plateforme Tikiwiki a été rendu possible grâce au soutien financier du conseiller d'arrondissement de Sainte-Marie-Saint-Jacques, Monsieur Pierre Mainville, que nous remercions tout particulièrement et de la CDEC Centre-Sud-Plateau Mont-Royal qui nous fait bénéficier de son expertise. En plus d'une section dédiée à la Table de développement social Centre-Sud et de celles dédiées à la présentation de la CDC et de ses activités, le nouveau site prévoit le développement d'un Centre de documentation en ligne contenant une foule d'informations utiles sur le quartier, ses acteurs ainsi que la gestion des organisations à but non lucratif ainsi qu'un Répertoire des membres qui pourra éventuellement se développer en Centre de ressources communautaires locales.

Formation

Une formation sur la relève en milieu communautaire conçue par le Centre St-Pierre a été organisée par la CDC en mai 2008, au bénéfice des membres et de ceux des autres CDC montréalaises.

La CDC souhaitait offrir une nouvelle formation sur la gouvernance des OBNL à ses administrateur-e-s, axée davantage axée sur les devoirs et responsabilités que sur la gouvernance démocratique des organisations, le thème qui avait été abordé l'an dernier. L'activité a été reportée à l'année 2009-2010.

Analyse, recherche et documentation

En cours d'année, la CDC a encadré la tenue de plusieurs études réalisées pour le compte de la Table de développement social Centre-Sud :

Groupes de discussion

À la suite du sondage populationnel réalisé par la firme Repère en mars 2008, deux groupes de discussion ont été organisés en mai 2008 auprès d'adolescents et de personnes fréquentant des ressources communautaires du quartier. La CDC a coordonné la démarche de recrutement des participants avec le soutien des organisations membres de la Table jeunesse, d'Au Coup de pouce Centre-Sud et du Comité social Centre-Sud, mais les groupes ont été animés par Repère qui a également produit le rapport.

Analyses

Des travaux d'analyses du sondage et des groupes de discussion ainsi que de l'enquête réalisée l'année précédente auprès des organisations locales ont été effectués au printemps et à l'automne 2008 par le Comité de suivi de la TDS coordonné par la CDC et déposé à la TDS qui les a validés.

Enquêtes

Une enquête sur les projets issus de la concertation ainsi que les leviers financiers qui soutiennent l'action locale a été réalisée par l'agente de milieu de la CDC et déposée à la TDS en octobre 2008.

Un bilan des activités réalisées depuis les derniers grands rendez-vous collectifs autour de la démarche de revitalisation urbaine intégrée de Sainte-Marie et la présentation du Portrait des Faubourgs, tenus en 2004, a également été produit à l'interne et déposé à la TDS.

Portrait populationnel

À compter de juillet 2008, la CDC s'est engagée dans la démarche Quartiers à la loupe coordonnée par le CSSS Jeanne-Mance en vue de la mise à jour des portraits socio-économique, socio-démographique et de santé de la population de son territoire. La CDC a participé à 8 rencontres du comité des partenaires de la démarche. La CDC a également participé aux rencontres organisées auprès des tables sectorielles en vue de favoriser l'arrimage de cette démarche à celle de portrait local qui doit être réalisé dans le cadre des travaux de la TDS, à partir des données compilées pour son territoire. Une première compilation des données a été produite par la CDC et présentée à la TDS en mars 2009 et un travail plus approfondi d'analyse sera réalisé avec le comité de suivi et sous-tendra l'analyse des besoins de la population qui sera produite dans le diagnostic de milieu.

Portrait Jeunesse

Suite à une demande d'organismes communautaires et de tables sectorielles, la CDC Centre-Sud a accepté d'animer une démarche visant la réalisation d'un portrait jeunesse et l'a arrimé à la démarche de diagnostic de milieu de la Table de développement social Centre-Sud. La Table du Faubourg St-Laurent s'est associée à cette démarche. Ce portrait contribuera à enrichir notre compréhension commune des enjeux, besoins et réalités jeunesse sur le territoire, et pourra éventuellement soutenir le développement de projets concertés (ex. Québec en forme), si les acteurs du milieu le souhaitent.

Toutes ces études visent la réalisation d'un diagnostic de milieu qui nous permettra d'évaluer à la fois les besoins de la population locale et la capacité du milieu à y répondre collectivement. Un premier travail d'analyse sera réalisé par la CDC à l'été 2009.

Concertation

Concertation communautaire

La concertation du milieu communautaire se fait à travers la vie associative de la CDC. Les assemblées communautaires constituent l'occasion d'échanges et favorisent le positionnement du réseau communautaire local sur les enjeux de développement issus des travaux de la Table de développement social Centre-Sud ou autres. Les assemblées communautaires permettent aussi à la CDC d'identifier les besoins en information/formation de ses membres et de tenter d'y répondre par l'organisation d'activités ou l'animation de dossiers. Les grands projets de développement communautaire qui ont cours sur le territoire y sont également présentés et discutés.

Parmi les sujets traités en 2008-2009 signalons :

- La présentation et la discussion des travaux de recherche et d'analyse réalisés pour la TDS, de la démarche de planification stratégique d'un développement social durable sur le territoire et l'organisation du forum citoyen ;
- Les grands projets de développement communautaires qui ont cours sur le territoire dont le projet de Carrefour alimentaire de la Table CIGAL et celui de rénovation du Comité social Centre-Sud ;
- Les grands projets d'aménagement qui ont cours sur le territoire, notamment ceux de Radio-Canada, du CHUM et le réaménagement de Notre-Dame, le positionnement de la CDC et son appui à d'autres concertations (Habiter Ville-Marie, Table pour l'aménagement du Centre-Sud, Comité consultatif sur Radio-Canada, etc.)
- La relance des travaux de la RUI, la participation de la CDC à ce mécanisme ainsi qu'à la Société d'investissement social de Sainte-Marie qui en assure la fiducie ;
- Les programmes financiers de l'arrondissement destinés aux organismes locaux ;
- L'implication de la CDC (ainsi que des autres responsables de la coordination des tables de quartier de l'arrondissement au comité d'évaluation des projets déposés dans le cadre de l'entente Québec-Ville pour l'arrondissement (anciennement appelé Fonds de lutte contre la pauvreté et l'exclusion sociale) ;
- Le financement de Centraide ;
- La mise sur pied de la Société de développement social de Ville-Marie et l'implication possible de la CDC ;
- Le développement possible du projet d'étude d'impact économique de l'action communautaire grâce au soutien de la CDEC ;
- Les mémoires et les prises de position de la CDC ainsi que les appuis aux partenaires du milieu.

Concertation intersectorielle et multiréseaux

La CDC Centre-Sud est titulaire du mandat d'initiative et d'encadrement du mécanisme de concertation locale de quartier dans le cadre du programme de l'Initiative montréalaise de soutien au développement social local et coordonne les travaux de la Table de développement social (TDS) Centre-Sud qu'elle a mise sur pied en 2006-2007, dans la foulée de la restructuration d'Alerte Centre-Sud.

Le rôle de la CDC en lien avec ce mandat est d'animer le milieu, de mobiliser les acteurs autour de la démarche de planification stratégique d'un développement social durable, de favoriser le positionnement du réseau communautaire à travers la vie associative de la CDC, d'assurer certaines fonctions de représentation, de gérer les ressources humaines et financières dévolues à la table et de procéder à la reddition de compte. Ce processus de longue haleine s'articule autour des deux objectifs de la TDS : l'amélioration de la qualité et des conditions de vie de la population du Centre-Sud et l'augmentation de la capacité collective d'agir.

L'action de la CDC se déploie à toutes les étapes de la démarche, dans le cadre des activités de chacune des instances de la table (assemblées et comités). Un important travail de mobilisation et d'animation sur le terrain est également nécessaire au bon fonctionnement du mécanisme de concertation.

Assemblée régulière

L'assemblée régulière est l'instance décisionnelle de la TDS. Plus qu'un lieu d'échange et de débat, la TDS prévoit la contribution des membres de l'assemblée régulière sur la base de leur mission respective et d'un engagement envers les objectifs de la table. Les décisions de l'assemblée régulière doivent faire l'objet d'un consensus.

Critères d'adhésion:

- Capacité d'engagement et de continuité dans l'engagement;
- Capacité d'élaboration et de mise en œuvre du plan d'action concerté;
- Imputabilité par rapport au processus;
- Représentativité par rapport à l'institution, au secteur, au réseau ou au mécanisme de concertation local désigné;
- Les sièges réservés aux citoyens sont comblés à l'occasion d'une assemblée publique;
- Les sièges réservés aux organismes font l'objet d'un appel de candidatures par la CDC.

La composition de l'assemblée régulière a été modifiée en cours d'année afin d'assurer une meilleure représentativité au sein de l'instance. Un siège a été offert à la direction du Réseau Sud de la Commission scolaire, le commissaire du réseau scolaire occupant désormais le siège d'élu désigné par la CSDM. Celui-ci a d'ailleurs été remplacé en fin d'année par la présidente de la CSDM. Un siège a été attribué à un représentant du Comité de revitalisation locale de Sainte-Marie afin de favoriser l'arrimage avec la démarche de RUI. Deux sièges réservés à des organismes communautaires délégués par la CDC ont été ajoutés en vue d'apporter une plus grande diversité d'expertise. À cet égard, la priorité est accordée aux organismes dont le secteur d'activité n'est pas déjà représenté à la Table. Les organismes actuellement délégués par la CDC interviennent dans les domaines de l'éducation populaire, les relations interculturelles, auprès des femmes, de la communauté gaie, de la population itinérante et en prévention ITSS. Le Groupe d'intervention Sainte-Marie s'est joint à l'assemblée ainsi que le conseiller d'arrondissement du district de Sainte-Marie-Saint-Jacques.

Le rôle de la CDC a été de coordonner la préparation et l'animation des quatre assemblées régulières de la TDS, ainsi que de s'assurer de la mobilisation des membres et de leur présence aux assemblées. La CDC a également encadré le processus de mise en candidature à la table et procédé à un appel de candidatures auprès de ses membres pour combler les postes vacants destinés aux organismes.

Assemblée publique

Ouverte à la participation de tous, l'assemblée publique reçoit le bilan des travaux, formule des recommandations et contribue aux orientations. Les membres sont invités aux activités publiques de la table et leur implication sur les comités et projets est favorisée. La CDC assurera la gestion de l'adhésion à la TDS à compter du forum citoyen de mai 2009.

Assemblées thématiques

Les assemblées thématiques sont l'occasion d'échanges sur des enjeux divers. En 2008-2009, deux assemblées thématiques ont été organisées :

- *Grands projets d'aménagement du territoire*
Cette rencontre a réuni les membres de l'assemblée régulière et les membres du conseil d'administration de la Table de concertation du Faubourg St-Laurent et a donné lieu à une plate-forme commune, utilisée depuis par la Table pour l'aménagement du Centre-Sud.
- *Forum citoyen sur la loi 22*
Cette activité publique d'information et d'échange, organisée conjointement avec la Table de concertation du Faubourg St-Laurent, a donné lieu à un engagement du conseiller de Ville du district Sainte-Marie-Saint-Jacques, Monsieur Sammy Forcillo, qui a pris la parole au nom du comité exécutif de la Ville de Montréal, de tenir des séances d'information publiques à compter de 2009.

Comité aviseur

En cours d'année, le comité de coordination a été transformé en comité aviseur et la responsabilité des travaux préparatoires aux rencontres a été déléguée au comité de suivi qui est devenu permanent. L'animation proposée par la CDC vise à favoriser la concertation et la synergie entre les réseaux autour des priorités de la table, valider les informations les concernant qui seront rendues publiques et discuter des investissements et des besoins en soutien de la Table. Le comité aviseur, qui s'est réuni trois fois cette année, est formé de 6 membres:

- Représentant de la direction, Arrondissement de Ville-Marie
- Représentant de la direction, CSSS Jeanne-Mance
- Représentant de la direction, CSDM Réseau Sud
- Représentant de la direction, CDEC Centre-Sud/Plateau Mont-Royal
- Représentant de la direction, CDC Centre-Sud
- Représentant du conseil d'administration de la CDC Centre-Sud

Comité de suivi

La CDC coordonne le travail des membres du comité de suivi, chargés de la préparation des rencontres de l'assemblée régulière et se partageant les responsabilités qui en découlent. Ils effectuent des travaux d'analyse des données recueillies dans le cadre des enquêtes en vue de les présenter à l'assemblée régulière. La CDC produit les documents qui seront présentés à l'assemblée régulière et aux acteurs du milieu.

Les membres permanents du comité de suivi sont invités à assister aux rencontres de l'assemblée régulière mais n'ont pas le mandat d'y représenter leur réseau.

Le comité de suivi, qui s'est réuni quatre fois cette année est formé de 5 membres permanents :

- Agente de développement, CDEC Centre-Sud/Plateau Mont-Royal
- Organisateur communautaire, CSSS Jeanne-Mance
- Conseiller en développement communautaire, Arrondissement de Ville-Marie
- Agent de développement, CSDM Réseau Sud
- Agente de milieu, CDC Centre-Sud

Tous les membres de l'assemblée régulière peuvent participer aux travaux du comité de suivi s'ils le souhaitent.

Comité d'orientation

En fin d'année, un comité d'orientation du forum citoyen, composé de membres du comité de suivi et de membres de l'assemblée régulière a été mis sur pied. Ce comité, coordonné par la CDC, a tenu 3 rencontres et produit des recommandations qui ont été présentées à l'assemblée régulière.

Animation de milieu

La coordination de la TDS a demandé un important travail de mobilisation et de soutien auprès des acteurs du milieu en vue de leur compréhension de la démarche portée par la table et de leur participation à ses travaux. Réalisé en amont des activités régulières de la table, cet exercice s'est avéré essentiel pour assurer l'appropriation des enjeux par les différents publics réunis autour de la TDS. Plusieurs rencontres d'information, de concertation et de mobilisation ont été organisées à cet effet par le personnel de la CDC, notamment auprès :

- D'organismes communautaires : dans le cadre des assemblées régulières de la CDC et de rencontres individuelles (ex. CRIC, Action Séro-Zéro, Coup de pouce, CÉAF, etc.);
- De tables et regroupements sectoriels: Table sur le logement Habiter Ville-Marie, Table de concertation jeunesse du Centre-Sud, Table de concertation 0-5 ans des Faubourgs, Regroupement des organismes aînés des Faubourgs (ROAF);
- D'acteurs économiques : Centre local d'emploi, CDEC Centre-Sud / Plateau Mont-Royal;
- D'acteurs de la santé publique : équipe d'organisation communautaire du CSSS Jeanne-Mance;
- De la division Sport, loisirs, culture et développement social de l'Arrondissement de Ville-Marie : équipe Développement social;
- De la CSDM Réseau-Sud : agent de développement;
- De citoyens : Association des résidant(e)s de Faubourgs, Groupe d'intervention Ste-Marie (GISM), consultations citoyennes;
- Du Comité de revitalisation locale (CRL) Sainte-Marie.

Structure de la TDS Centre-Sud 2008-2009

Instance décisionnelle	<p>Assemblée régulière</p> <table style="width: 100%; border-collapse: collapse;"> <tr> <td style="width: 60%;">CA, CDC Centre-Sud</td> <td style="width: 40%; text-align: right;"><i>À déterminer</i></td> </tr> <tr> <td>Direction, Arrondissement de Ville-Marie</td> <td style="text-align: right;">Dominique Archambault</td> </tr> <tr> <td>Direction, CSSS Jeanne-Mance</td> <td style="text-align: right;">Francine Vincelette</td> </tr> <tr> <td>Direction, CDEC Centre-Sud/Plateau Mt-Royal</td> <td style="text-align: right;">Louise Hodder</td> </tr> <tr> <td>Direction, CSDM Réseau Sud</td> <td style="text-align: right;">Manon Sénécal</td> </tr> <tr> <td>Direction, CDC Centre-Sud</td> <td style="text-align: right;">Marie-Ève Hébert</td> </tr> <tr> <td>Citoyenne</td> <td style="text-align: right;">Natalia Acuna</td> </tr> <tr> <td>Citoyen</td> <td style="text-align: right;">Ron Rayside</td> </tr> <tr> <td>Citoyen (Association des résident-e-s des Faubourgs)</td> <td style="text-align: right;">François Robillard</td> </tr> <tr> <td>Organisme Action Séro-Zéro</td> <td style="text-align: right;">Robert Rousseau</td> </tr> <tr> <td>Organisme Carrefour de ressources en interculturel (CRIC)</td> <td style="text-align: right;">Caroline Savard</td> </tr> <tr> <td>Organisme Centre d'éducation et d'action des femmes (CÉAF)</td> <td style="text-align: right;">Marianne Bourbonnais</td> </tr> <tr> <td>Organisme Au coup de pouce Centre-Sud</td> <td style="text-align: right;">Gisèle Caron</td> </tr> <tr> <td>Organisme Groupe d'entraide à l'intention des personnes séropositives et itinérantes (GEIPSI)</td> <td style="text-align: right;">Yvon Couillard</td> </tr> <tr> <td>Table petite enfance (0-5 ans)</td> <td style="text-align: right;">Marie-Claude Giroux</td> </tr> <tr> <td>Table des 6-12 ans</td> <td style="text-align: right;">Marc Alarie</td> </tr> <tr> <td>Table jeunesse (13-20 ans)</td> <td style="text-align: right;">Jean-François St-Onge</td> </tr> <tr> <td>Table en sécurité alimentaire (CIGAL)</td> <td style="text-align: right;">Loriane Séguin</td> </tr> <tr> <td>Table sur le logement (Habiter Ville-Marie)</td> <td style="text-align: right;">Éric Michaud</td> </tr> <tr> <td>Regroupement des organismes aînés (ROAF)</td> <td style="text-align: right;">Éric Lagacé</td> </tr> <tr> <td>Groupe d'intervention Sainte-Marie (GISM)</td> <td style="text-align: right;">Tatiana Sekkouri</td> </tr> <tr> <td>Comité de revitalisation locale (CRL) Sainte-Marie</td> <td style="text-align: right;">Jean Perron</td> </tr> <tr> <td>Centre local d'emploi (CLE) Sainte-Marie</td> <td style="text-align: right;">Pierre Sabourin</td> </tr> <tr> <td>Élu-e de la CSDM</td> <td style="text-align: right;">Diane de Courcy / Paul Trottier</td> </tr> <tr> <td>Élus de l'arrondissement de Ville-Marie</td> <td style="text-align: right;">Catherine Sévigny</td> </tr> <tr> <td></td> <td style="text-align: right;">Pierre Mainville</td> </tr> <tr> <td>Député de Sainte-Marie-Saint-Jacques</td> <td style="text-align: right;">Martin Lemay / Jean-Luc Thibeault</td> </tr> <tr> <td>Député de Laurier-Sainte-Marie et Chef de l'opposition officielle</td> <td style="text-align: right;">Gilles Duceppe / Bruno Pilote</td> </tr> </table>	CA, CDC Centre-Sud	<i>À déterminer</i>	Direction, Arrondissement de Ville-Marie	Dominique Archambault	Direction, CSSS Jeanne-Mance	Francine Vincelette	Direction, CDEC Centre-Sud/Plateau Mt-Royal	Louise Hodder	Direction, CSDM Réseau Sud	Manon Sénécal	Direction, CDC Centre-Sud	Marie-Ève Hébert	Citoyenne	Natalia Acuna	Citoyen	Ron Rayside	Citoyen (Association des résident-e-s des Faubourgs)	François Robillard	Organisme Action Séro-Zéro	Robert Rousseau	Organisme Carrefour de ressources en interculturel (CRIC)	Caroline Savard	Organisme Centre d'éducation et d'action des femmes (CÉAF)	Marianne Bourbonnais	Organisme Au coup de pouce Centre-Sud	Gisèle Caron	Organisme Groupe d'entraide à l'intention des personnes séropositives et itinérantes (GEIPSI)	Yvon Couillard	Table petite enfance (0-5 ans)	Marie-Claude Giroux	Table des 6-12 ans	Marc Alarie	Table jeunesse (13-20 ans)	Jean-François St-Onge	Table en sécurité alimentaire (CIGAL)	Loriane Séguin	Table sur le logement (Habiter Ville-Marie)	Éric Michaud	Regroupement des organismes aînés (ROAF)	Éric Lagacé	Groupe d'intervention Sainte-Marie (GISM)	Tatiana Sekkouri	Comité de revitalisation locale (CRL) Sainte-Marie	Jean Perron	Centre local d'emploi (CLE) Sainte-Marie	Pierre Sabourin	Élu-e de la CSDM	Diane de Courcy / Paul Trottier	Élus de l'arrondissement de Ville-Marie	Catherine Sévigny		Pierre Mainville	Député de Sainte-Marie-Saint-Jacques	Martin Lemay / Jean-Luc Thibeault	Député de Laurier-Sainte-Marie et Chef de l'opposition officielle	Gilles Duceppe / Bruno Pilote
CA, CDC Centre-Sud	<i>À déterminer</i>																																																								
Direction, Arrondissement de Ville-Marie	Dominique Archambault																																																								
Direction, CSSS Jeanne-Mance	Francine Vincelette																																																								
Direction, CDEC Centre-Sud/Plateau Mt-Royal	Louise Hodder																																																								
Direction, CSDM Réseau Sud	Manon Sénécal																																																								
Direction, CDC Centre-Sud	Marie-Ève Hébert																																																								
Citoyenne	Natalia Acuna																																																								
Citoyen	Ron Rayside																																																								
Citoyen (Association des résident-e-s des Faubourgs)	François Robillard																																																								
Organisme Action Séro-Zéro	Robert Rousseau																																																								
Organisme Carrefour de ressources en interculturel (CRIC)	Caroline Savard																																																								
Organisme Centre d'éducation et d'action des femmes (CÉAF)	Marianne Bourbonnais																																																								
Organisme Au coup de pouce Centre-Sud	Gisèle Caron																																																								
Organisme Groupe d'entraide à l'intention des personnes séropositives et itinérantes (GEIPSI)	Yvon Couillard																																																								
Table petite enfance (0-5 ans)	Marie-Claude Giroux																																																								
Table des 6-12 ans	Marc Alarie																																																								
Table jeunesse (13-20 ans)	Jean-François St-Onge																																																								
Table en sécurité alimentaire (CIGAL)	Loriane Séguin																																																								
Table sur le logement (Habiter Ville-Marie)	Éric Michaud																																																								
Regroupement des organismes aînés (ROAF)	Éric Lagacé																																																								
Groupe d'intervention Sainte-Marie (GISM)	Tatiana Sekkouri																																																								
Comité de revitalisation locale (CRL) Sainte-Marie	Jean Perron																																																								
Centre local d'emploi (CLE) Sainte-Marie	Pierre Sabourin																																																								
Élu-e de la CSDM	Diane de Courcy / Paul Trottier																																																								
Élus de l'arrondissement de Ville-Marie	Catherine Sévigny																																																								
	Pierre Mainville																																																								
Député de Sainte-Marie-Saint-Jacques	Martin Lemay / Jean-Luc Thibeault																																																								
Député de Laurier-Sainte-Marie et Chef de l'opposition officielle	Gilles Duceppe / Bruno Pilote																																																								
Comités permanents	<p>Comité aviseur</p> <table style="width: 100%; border-collapse: collapse;"> <tr> <td style="width: 60%;">Direction, Arrondissement de Ville-Marie</td> <td style="width: 40%; text-align: right;">Dominique Archambault</td> </tr> <tr> <td>Représentant CA de la CDC</td> <td style="text-align: right;"><i>À déterminer</i></td> </tr> <tr> <td>Direction, CDC Centre-Sud</td> <td style="text-align: right;">Marie-Ève Hébert</td> </tr> <tr> <td>Direction, CDEC Centre-Sud/Plateau Mt-Royal</td> <td style="text-align: right;">Louise Hodder</td> </tr> <tr> <td>Direction, CSDM Réseau Sud</td> <td style="text-align: right;">Manon Sénécal</td> </tr> <tr> <td>Direction, CSSS Jeanne-Mance</td> <td style="text-align: right;">Francine Vincelette</td> </tr> </table> <p>Comité de suivi</p> <table style="width: 100%; border-collapse: collapse;"> <tr> <td style="width: 60%;">Agente de développement, CDEC Centre-Sud/Plateau Mt-Royal</td> <td style="width: 40%; text-align: right;">Vanessa Sorin</td> </tr> <tr> <td>Organisateur communautaire, CSSS Jeanne-Mance</td> <td style="text-align: right;">Pierre Legros</td> </tr> <tr> <td>Conseiller en développement communautaire, Arr. de Ville-Marie</td> <td style="text-align: right;">Michel Gendron</td> </tr> <tr> <td>Agent de développement, CSDM Réseau Sud</td> <td style="text-align: right;">Sylvain Catafard</td> </tr> <tr> <td>Agente de milieu, CDC Centre-Sud</td> <td style="text-align: right;">Anne Lapierre</td> </tr> </table>	Direction, Arrondissement de Ville-Marie	Dominique Archambault	Représentant CA de la CDC	<i>À déterminer</i>	Direction, CDC Centre-Sud	Marie-Ève Hébert	Direction, CDEC Centre-Sud/Plateau Mt-Royal	Louise Hodder	Direction, CSDM Réseau Sud	Manon Sénécal	Direction, CSSS Jeanne-Mance	Francine Vincelette	Agente de développement, CDEC Centre-Sud/Plateau Mt-Royal	Vanessa Sorin	Organisateur communautaire, CSSS Jeanne-Mance	Pierre Legros	Conseiller en développement communautaire, Arr. de Ville-Marie	Michel Gendron	Agent de développement, CSDM Réseau Sud	Sylvain Catafard	Agente de milieu, CDC Centre-Sud	Anne Lapierre																																		
Direction, Arrondissement de Ville-Marie	Dominique Archambault																																																								
Représentant CA de la CDC	<i>À déterminer</i>																																																								
Direction, CDC Centre-Sud	Marie-Ève Hébert																																																								
Direction, CDEC Centre-Sud/Plateau Mt-Royal	Louise Hodder																																																								
Direction, CSDM Réseau Sud	Manon Sénécal																																																								
Direction, CSSS Jeanne-Mance	Francine Vincelette																																																								
Agente de développement, CDEC Centre-Sud/Plateau Mt-Royal	Vanessa Sorin																																																								
Organisateur communautaire, CSSS Jeanne-Mance	Pierre Legros																																																								
Conseiller en développement communautaire, Arr. de Ville-Marie	Michel Gendron																																																								
Agent de développement, CSDM Réseau Sud	Sylvain Catafard																																																								
Agente de milieu, CDC Centre-Sud	Anne Lapierre																																																								

La Table de développement social tient à souligner la contribution des organismes Les Chemins du soleil, le Comité logement Centre-Sud, le Comité social Centre-Sud et le YMCA Guy-Favreau dont les employés participent à titre de représentants des tables sectorielles et remercie particulièrement les citoyens qui participent bénévolement à ses travaux.

Démarche de planification stratégique d'un développement social durable

Les membres de la Table de développement social Centre-Sud souhaitent se donner une vision partagée des besoins et attentes de la population locale, de son profil ainsi que des ressources du milieu en vue de convenir ensemble des priorités de développement pour le quartier. Ils se sont engagés dans une démarche de planification stratégique d'un développement social durable qui implique la réalisation d'un diagnostic de milieu (évaluation collective des forces, faiblesses, opportunités et défis) en lien avec les deux volets de la mission de la Table. Tous les outils développés dans le cadre de cette démarche ont été réalisés par des ressources contractuelles encadrées par la CDC ou à l'interne, par notre agente de milieu.

La démarche prévoit aussi l'adoption d'un cadre de référence et d'intervention autour de principes, de valeurs communes et de balises pour maximiser la synergie des efforts déployés et favoriser les partenariats harmonieux. Cette démarche coordonnée par la CDC doit se conclure par l'adoption d'un plan d'action triennal concerté.

Planification stratégique d'un développement social durable

Échéancier 2008-2010

<i>Dates</i>	<i>Activités</i>
<i>Printemps - Été 2008</i>	<ol style="list-style-type: none">1. Analyse du sondage et des groupes de discussion2. Recension des programmes existants3. Portrait des secteurs
<i>Automne 2008 - Hiver 2009</i> Assemblées régulières : - 23 octobre 2008 - 5 février 2009	<ol style="list-style-type: none">1. Analyse de l'enquête sur les ressources du milieu2. Réalisation du portrait statistique et du portrait jeunesse3. Consultations citoyennes, sectorielles et des réseaux institutionnels
<i>Printemps - Été 2009</i> Assemblées régulières : - 26 mars 2009 - 54 juin 2009 Forum citoyen : - 9 mai 2009	<ol style="list-style-type: none">1. Analyse et présentation du portrait statistique2. Identification de priorités dans le cadre du forum citoyen3. Recension des politiques et plans de développement locaux4. Rédaction du diagnostic de milieu
<i>Automne 2009</i>	<ol style="list-style-type: none">1. Validation du diagnostic de milieu2. Rédaction et validation du cadre de référence et d'intervention3. Élaboration d'un premier plan d'action triennal
<i>Hiver 2010</i>	<ol style="list-style-type: none">1. Diffusion et mise en œuvre du plan d'action

Participation et représentation

La CDC Centre-Sud a maintenu sa participation auprès de diverses instances locales, régionales et nationales. La CDC priorise la participation aux leviers de développement local. En plus d'un appui à ces instances, les objectifs poursuivis par la CDC visent:

- le rayonnement des groupes locaux ;
- la connaissance et la reconnaissance de leur contribution au développement local ;
- l'adoption de conditions favorables à leur implication dans les projets de développement local ;
- une meilleure compréhension par les partenaires des valeurs et pratiques d'empowerment, de démocratie participative et de transformation sociale préconisées par les organismes d'action communautaire autonome et du rôle clé que ces groupes peuvent jouer dans l'idéation et le développement de projets qui répondent optimalement aux besoins de la population qu'ils desservent ;
- une meilleure connaissance de la mission de base des organismes au-delà de la prestation de services ;
- l'amélioration des dynamiques partenariales par la compréhension mutuelle et le respect des cultures organisationnelles de chacun ;
- l'amélioration de la synergie et de la complémentarité des efforts dans le développement local ;
- l'optimisation de celui-ci, au bénéfice de la population du territoire, dans une perspective d'inclusion ;
- l'information des groupes, dans le respect des ententes relatives à la confidentialité.

Conseil d'administration, CDEC Centre-Sud / Plateau Mont-Royal

La CDC Centre-Sud est représentée au conseil d'administration de la CDEC où elle occupe le siège réservé au regroupement communautaire multisectoriel du territoire. La CDC s'est particulièrement impliquée dans les travaux visant l'adoption d'un nouveau Plan d'action local pour l'économie et l'emploi (PALEE). Dans ce contexte la CDC a fait valoir l'importance de considérer les organismes communautaires du territoire en tant qu'acteurs de développement économique et de faire bénéficier le secteur des mêmes avantages et services que le secteur culturel ou celui du travail autonome. Le dossier constitué par la CDC pour appuyer la tenue d'une étude d'impact économique de l'action communautaire a convaincu la CDEC qui a décidé de s'engager dans le projet et de soutenir la réalisation de cette étude à l'échelle de son territoire.

Comité de coordination, Table pour l'aménagement du Centre-Sud (TACS)

La CDC a maintenu sa participation active au comité de coordination de la TACS. La TACS a été très active dans le dossier Radio-Canada, participe à Habiter Ville-Marie et s'est engagée dans une restructuration de son fonctionnement. Le Centre St-Pierre s'est joint au comité de coordination et un plan d'action est en développement.

Habiter Ville-Marie

La CDC participe aux travaux de la table sectorielle sur le logement qui se déploie à l'échelle de l'arrondissement. La table poursuit la mission de susciter, appuyer et promouvoir le développement du logement social et communautaire dans l'arrondissement Ville-Marie, en priorisant la réponse aux besoins des populations locales et l'amélioration de la qualité de vie dans une perspective de développement durable et travaille à l'élaboration d'un plan de développement.

Comité de revitalisation locale (CRL) de Sainte-Marie

La CDC Centre-Sud participe aux travaux du CRL et a contribué à la reconnaissance de l'expertise des organismes communautaires locaux au moment de la mise en place d'un processus d'évaluation de projets destinés à ce secteur. Le CRL travaille à l'identification des projets structurants pour le secteur et à l'élaboration d'un plan d'action. La CDC souhaite favoriser l'implication du mouvement communautaire et des citoyens dans la démarche et demande que soit développé un plan de communication qui prévoit une stratégie de mobilisation à cet effet.

Société d'investissement Sainte-Marie

La directrice de la CDC Centre-Sud a été déléguée à titre de représentante du milieu par le CRL au conseil d'administration de la Société. La Société a pour mission d'œuvrer à la revitalisation économique, écologique et sociale de Sainte-Marie, dans une optique de développement durable. Elle endosse les orientations stratégiques qui avaient été définies dans le cadre de la consultation initiale et travaille à créer des conditions favorables au développement de projets structurants.

Intertable Ville-Marie

La CDC Centre-Sud participe à l'Intertable Ville-Marie, une instance informelle qui réunit les mandataires des trois mécanismes de concertation de quartier de l'arrondissement. Aucune rencontre n'a été tenue en 2008-2009 mais des liens étroits de collaboration se sont maintenus avec la coordination de la Table de concertation du Faubourg St-Laurent. Les coordonnateurs des trois tables ont d'ailleurs été invités à siéger ensemble au comité d'évaluation des projets déposés dans l'arrondissement dans le cadre de l'entente Québec-Ville et au comité avisier de la Société de développement social de Ville-Marie.

Comité de vigie, CSSS Jeanne-Mance

La CDC participe aux travaux de ce comité qui a été mis sur pied à la suite des travaux de la table des partenaires du projet d'organisation clinique du CSSS. Le comité de vigie se veut un réseau d'appui à des projets structurants à l'échelle des quartiers Centre-Sud et Plateau Mont-Royal. Le comité de vigie est engagé dans une réflexion sur les indicateurs de défavorisation et souhaite la tenue d'une étude à cet égard. Certains membres du comité de vigie, dont la CDC, insistent sur l'importance de comprendre les impacts du transit sur le milieu local, ce phénomène étant pour nous le véritable différentiateur des quartiers centraux. Le comité de vigie a été mis à contribution dans le cadre de la démarche « Quartiers à la loupe » qui vise la réalisation d'un portrait socio-économique, socio-démographique et de santé de la population du territoire du CSSS.

Comité d'orientation, Rendez-vous Jeanne-Mance pour le développement durable

À partir d'une réflexion sur la nécessité d'affirmer l'importance du développement social pour le développement durable, le comité de vigie s'est engagé dans l'organisation des Rendez-Vous Jeanne-Mance pour le développement durable (R-V DD) et a mis sur pied un comité de travail auquel se sont greffés plusieurs acteurs dont l'Institut du nouveau monde, le Centre d'écologie urbaine, l'Avenue, etc. Un vaste plan d'action qui prévoit la tenue d'une exposition sur le développement durable préparée par l'Écomusée du fier monde et un grand forum citoyen au printemps 2010 découle de ces travaux. La CDC Centre-Sud, la CDC Action solidarité grand Plateau et la Table de concertation du Faubourg St-Laurent participent aux travaux d'un comité d'orientation.

Coalition montréalaise des Tables de quartier (CMTQ)

La CDC participe aux rencontres de la CMTQ qui réunit les mandataires des vingt-huit (28) tables de quartier de Montréal. La direction de la CDC Centre-Sud a été élue au conseil

d'administration il y a un an et en assure la vice-présidence. La CMTQ vise la connaissance et la reconnaissance du travail des tables, le développement de l'expertise de ses membres par l'autoformation, le développement d'une compréhension commune des enjeux dans une perspective régionale et la représentation du réseau auprès de diverses instances tels le Forum de développement social de la CRÉ, le Comité de pilotage de l'Initiative montréalaise de soutien au développement social local, Collectif quartier, etc.

Comité aviseur de collectif quartier

La direction de la CDC assure la représentation de la CMTQ auprès de cette instance vouée au développement de l'expertise en développement local montréalais et à l'animation à cet égard. Collectif quartier a développé un atlas interactif qui facilitera grandement la réalisation de portraits de territoire. Cet atlas intègre, outre les données du recensement, des données de la Ville de Montréal, du SPVM, la trame urbaine, les organismes, les écoles, etc. L'outil devrait éventuellement permettre la modélisation d'impacts sociaux à l'échelle d'un territoire et des formations sont actuellement offertes pour se familiariser avec son usage. Collectif quartier prévoit également offrir sur son site des informations d'utilités diverses pour les acteurs du développement local et mettre en vitrine certaines réalisations.

Table nationale des CDC

À une exception près, la CDC a été présente à toutes les rencontres de la Table nationale des CDC (TNCDC). La Table nationale a animé les CDC autour de la consultation visant la modification de la loi des compagnies dans les parties qui concernent les OBNL, les travaux du Réseau québécois de l'action communautaire autonome (RQACA) visant sa restructuration, le plan d'action de lutte contre la pauvreté et l'exclusion sociale, le plan d'action de la politique d'action communautaire, le plan d'action gouvernemental en économie sociale, Québec en forme, les approches territoriales intégrées, etc.

Les CDC ont été invitées à compléter plusieurs sondages : sur les assurances générales de leurs membres, leur participation aux approches territoriales intégrées telles la RUI, leur implication en économie sociale et sur le cadre de référence des CDC. La CDC Centre-Sud a répondu à l'appel, le plus souvent.

Dans la foulée d'une démarche menée par la TNCDC auprès des chefs de partis, la CDC a fait parvenir une liste de questions aux candidats des circonscriptions Ste-Marie/St-Jacques et Hochelaga-Maisonneuve afin de connaître leurs positions concernant l'action communautaire autonome, le développement local et la lutte contre la pauvreté et l'exclusion sociale. Nous avons aussi posé quelques questions sur les enjeux liés à la dualité de notre territoire, à la fois quartier résidentiel défavorisé et Centre-ville fortement fréquenté par une population en transit, et la pression que cette situation occasionne sur les ressources communautaires locales. Un communiqué résumant les réponses des candidats a été émis.

Inter CDC montréalaise

Les CDC de la région de Montréal sont appelées à se réunir ponctuellement mais aucune réunion n'a été tenue en 2008-2009. Le réseau des CDC montréalaises, actuellement composé des CDC Rosemont, Rivière-des-Prairies, de la Pointe et Centre-Sud, est appelé à s'élargir. Deux CDC montréalaises sont en instance d'accréditation : la CDC Action solidarité grand Plateau et la CDC Côte-des-Neiges. À notre connaissance, les regroupements communautaires de Pointe St-Charles (Action Gardien), Saint-Henri (Solidarité Saint-Henri) et Villeray (Solidarité Villeray) poursuivent des démarches exploratoires.

Comités adhoc

La CDC est régulièrement invitée à se joindre à divers comités. Elle s'est impliquée au Comité promoteur de l'Îlot St-Pierre, qui souhaite développer le site tout en préservant sa mission communautaire et son caractère patrimonial; au Comité promoteur du Carrefour alimentaire, un projet de la Table CIGAL dont les travaux ont été suspendus en cours d'année et au Comité aviseur du Comité social Centre-Sud pour le projet de rénovation d'un immeuble qui en plus d'accueillir quotidiennement plusieurs centaines d'usagers héberge plusieurs ressources communautaires locales.

Représentations auprès des élus locaux

Une rencontre a été tenue avec Carole Poirier, députée provinciale d'Hochelaga-Maisonneuve pour lui présenter la CDC Centre-Sud et les travaux de la Table de développement social.

Récemment, la directrice de la CDC Centre-Sud ainsi que d'autres membres du CA de la CMTQ ont rencontré Benoît Labonté, candidat à la mairie de Montréal, pour lui présenter le travail des Tables de quartier. Une rencontre sera aussi organisée prochainement avec Gérald Tremblay.

Vie associative

AGA 2008

À cette occasion, les membres ont adopté le rapport d'activité 2007-2008, les états financiers vérifiés, le plan d'action 2008-2009 et procédé à la désignation du vérificateur comptable pour l'année 2008-2009. Les prévisions budgétaires ont été déposées ainsi qu'un rapport de tournée. L'assemblée a procédé à l'élection d'un CA complet pour la première fois depuis quelques années.

Assemblée spéciale

L'assemblée spéciale, convoquée la même journée que l'assemblée générale, a résolu de modifier la dénomination sociale « Alerte Centre-Sud » en dénomination sociale « Corporation de développement communautaire du Centre-Sud de Montréal ». L'assemblée a également résolu d'abroger les objets de la Corporation pour les remplacer par ceux qui sont actuellement en vigueur et autorisé deux administrateurs à signer tous les documents nécessaires pour donner effet à cette résolution. Une résolution permettant la modification des lettres patentes a aussi été adoptée à cette même occasion.

Assemblées communautaires

Trois assemblées communautaires ont été tenues en cours d'année, une quatrième a dû être annulée. Le taux de participation à l'assemblée consacrée à la présentation des nouvelles balises de l'arrondissement dans le cadre de l'entente Québec-Ville a été particulièrement élevé, avec plus de 30 représentants d'organismes distincts.

Conseil d'administration

Le conseil s'est réuni à neuf reprises. Dans le cadre de ces rencontres, la direction a fait systématiquement rapport des représentations effectuées, de l'évolution de la situation budgétaire, des travaux reliés à la mise en œuvre du plan d'action et de l'évolution des travaux de la Table de développement social Centre-Sud.

Les administrateurs ont adopté tous les documents qui ont été déposés à l'AGA 2008 ainsi qu'à l'assemblée spéciale qui se tenait la même journée, et effectué le suivi en vue des changements de nom et d'objets de la Corporation qui avaient alors été résolus.

À la suite de l'AGA, le conseil a adopté un document qui clarifie les mandats des dirigeants et a procédé à leur désignation. Myriam Bérubé a été nommée présidente, Suzanne Leroux secrétaire et Gisèle Caron trésorière.

Le conseil a aussi procédé à la désignation des signataires des effets bancaires et autorisé la direction pour toutes démarches visant à assurer le financement de l'organisme et ses projets, ratifier des protocoles d'ententes, représenter l'organisme, effectuer des transactions commerciales et signer des contrats.

En 2008-2009, une attention particulière a été accordée à l'intégration des nouveaux administrateurs qui ont tous reçu le « mille-feuille » produit par la TNCDC. Une analyse stratégique de l'histoire d'Alerte Centre-Sud, de la transformation en CDC et de la refonte du mécanisme de concertation locale, présentée en trois temps, a jalonné les travaux du conseil.

La dynamique partenariale souhaitée par la CDC avec les autres réseaux locaux a aussi été au cœur des échanges et un cycle de rencontre avec les directions du CSSS Jeanne-Mance, de la CDEC Centre-Sud-Plateau Mont-Royal et de l'arrondissement de Ville-Marie est prévu en 2009-2010.

Le conseil a adopté comme politique interne l'Avis de confidentialité et de conflit d'intérêt produit par la Table nationale des CDC qui a été ratifié individuellement par tous les membres du conseil et du personnel.

Un administrateur a dû démissionner à l'automne 2008 en raison de son départ de l'organisme membre. Compte-tenu du ratio déjà important de nouveaux administrateurs, le conseil a préféré ne pas combler la vacance. La présidente du conseil s'est absentée à compter de la fin de janvier 2009 pour un congé de maternité. Les administrateurs ont convenu de se répartir les mandats de représentation politique en fonction des besoins. Une autre administratrice s'est absentée en fin d'année pour des raisons de santé mais compte revenir une fois remise.

CONSEIL D'ADMINISTRATION 2008-2009		
	Membres réguliers	Échéance du mandat
1.	Myriam Bérubé – Carrefour de ressources en InterCulturel (CRIC) Élue en 2007, nommée présidente	Mandat en cours jusqu'en 2009 (en congé depuis janvier 2009)
2.	Suzanne Leroux – Centre St-Pierre Élue en 2007, nommée secrétaire	Mandat en cours jusqu'en 2009
3.	Gisèle Caron – Au coup de pouce Réélue en 2008, nommée trésorière	Mandat en cours jusqu'en 2010
4.	Isabelle Boudreau Élue en 2008	Mandat en cours jusqu'en 2010

5.	Élaine Groulx Élue en 2008	Mandat en cours jusqu'en 2010 (en congé depuis hiver 2009)
6.	Loriane Séguin – Comité social Centre-Sud Élue en 2008	Mandat en cours jusqu'en 2010
	Membre associé	Mandat
7.	Alain Arsenault – CDEC Centre-Sud / Plateau Mont-Royal Élu en 2007	Démission automne 2008

Travaux et comités

Le conseil d'administration s'est engagé dans certains travaux et a mis en place des comités ad hoc en cours d'année :

- Un comité formé de la direction et de deux administrateurs s'est penché sur la rémunération de la direction dans une perspective comparative et relative et a formulé des recommandations.
- Un comité composé de la direction et de deux administrateurs a nourri la réflexion de la CDC quant à la refonte du Cadre de référence de la Table nationale des CDC et transmis des recommandations à cet effet à l'occasion d'une rencontre nationale des CDC.
- Un comité composé de la direction et de deux administrateurs a été constitué en vue de l'élaboration de la politique de conditions de travail de la CDC Centre-Sud. Les travaux seront complétés à l'été, le projet de politique déposé à l'automne 2009.
- Des pistes pour une politique d'appui ont été discutées en CA. La réflexion amorcée devrait se conclure par le dépôt d'un projet de politique à l'automne. Cette politique vise à encadrer l'ensemble des prises de position et des collaborations de la CDC.

Prises de position

La CDC a produit des mémoires, contribué à l'élaboration de mémoires collectifs, maintenu son implication sur différents comités ad hoc en soutien aux acteurs concernés, donné son appui à des projets issus du milieu et exprimé son appui à l'occasion de campagnes visant à développer les organismes et leviers de développement local :

- Fiducie de l'Initiative en sécurité alimentaire de la DSP pour soutenir le projet de la Table CIGAL pour le Marché Frontenac;
- Implication au Comité promoteur de l'Îlot St-Pierre;
- Implication au Comité promoteur du Carrefour alimentaire;
- Implication au Comité aviseur du Comité social Centre-Sud;

- Dépôt d'un mémoire auprès de l'Office de consultation publique de Montréal sur le réaménagement du site de la Maison Radio-Canada
- Dépôt d'un mémoire auprès de la Commission permanente de l'agglomération de Montréal sur les Programmes de lutte contre la pauvreté
- Ratification des mémoires d'Habiter Ville-Marie et de la Table pour l'aménagement du Centre-Sud (TACS) sur Radio-Canada
- Participation à la présentation du mémoire de la TACS sur Radio-Canada aux audiences publiques
- Envoi d'une lettre au premier Ministre demandant de surseoir à l'adoption de la loi 22
- Adhésion à la Coalition pour des quartiers culturels
- Adhésion à la Coalition pour l'apaisement de la circulation
- Appui dans le cadre de la campagne du RAPSIM pour une politique en itinérance
- Appui dans le cadre de la campagne du RIOCM pour le rehaussement du financement des organismes du secteur Santé et services sociaux
- Appui dans le cadre de la campagne pour le rehaussement du programme Accès-Logis
- Appui dans le cadre de la campagne pour le rehaussement du financement des organismes en défense de droits

Au printemps, la CDC s'est jointe au nouveau Collectif des amis du CHUM et a signé une lettre conjointe adressée au Ministre Bachand lui demandant d'intervenir dans le dossier de l'Îlot Voyageur. La CDC souhaite se doter en 2009-2010 d'une politique d'appui qui balisera toutes ses implications et collaborations.

Gestion

Gestion des ressources humaines

L'année 2007-2008 a été marquée par une vacance au poste d'adjoint-e, administration et communication survenue en octobre 2008. Le poste qui avait pu être créé grâce à la constitution d'une réserve pour le démarrage de la CDC et l'établissement de la semaine de travail de 4 jours pour les autres employés n'a pas été réouvert. L'expérience des dernières années révèle que la dotation à ce poste est complexe en raison de la polyvalence requise et de la difficile conciliation entre les aspects cléricaux du poste et les objectifs de développement qui lui sont dévolus. Lorsque la situation financière permettra l'embauche, il y aura peut-être lieu de revoir la description du poste ou d'en scinder les mandats.

Le conseil d'administration a procédé à la consolidation du poste de la direction, l'établissant sur une base à temps complet à compter de novembre 2008, ainsi qu'à une révision salariale rétroactivement au 1^{er} avril 2008.

Le contrat de l'agent-e de milieu a été renouvelé pour un an à compter de novembre 2009 et la base horaire de traitement augmentée à 35 heures/semaine en vue de soutenir les travaux et la

participation à la Table de développement social Centre-Sud ainsi que l'animation du milieu dans le cadre de la démarche de planification stratégique d'un développement social durable.

La comptabilité qui était réalisée à l'interne a été confiée en cours d'année à une ressource contractuelle qui vient au bureau une matinée par deux semaines.

La CDC a accueilli un stagiaire en animation de milieu durant les mois de février et mars 2009.

L'ampleur des travaux actuellement menés par la CDC doublée de la nécessité de rejoindre et de soutenir les organismes communautaires locaux qui souhaitent contribuer au développement nous confronte à la nécessité d'augmenter nos ressources humaines. Pour fonctionner adéquatement sans épuiser ses ressources, la CDC devrait minimalement pouvoir compter sur un soutien à l'administration courante et aux communications et embaucher un agent de développement. Cet enjeu constituera le grand défi de financement pour l'année 2009-2010.

ÉQUIPE 2008-2009	
Nom	Fonction
Marie-Ève Hébert	Directrice
Stéphanie Lapointe	Adjointe, administration et communication (jusqu'à octobre 2008)
Anne Lapierre	Agente de milieu
Anne Marie Zecchinello	Comptable (sur une base contractuelle depuis décembre 2008)
René Ouellette	Stagiaire en animation de milieu (de février à mars 2009)

Gestion financière

Les ententes de financement récurrent auprès du Secrétariat à l'action communautaire autonome et innovation sociale (SACAIS) et de l'Initiative montréalaise de soutien au développement social local (Initiative) ont été renouvelées en 2008-2009.

Le financement pour le soutien à la mission de base en développement communautaire que recevait Alerte Centre-Sud du SACAIS a été transféré dans le fonds dédié aux CDC du Ministère de l'Emploi et de la Solidarité sociale (MESS). Ce financement sera progressivement indexé jusqu'à l'atteinte de la parité avec les autres CDC. La TNCDC a recommandé la CDC Centre-Sud pour un plein financement en 2009-2010. La CDC sera fixée à cet égard au début de l'automne

Une enveloppe additionnelle non récurrente de 5 444\$ de la Direction de la santé publique de l'Agence de santé et de services sociaux de Montréal (DSP) a été versée à la CDC pour la coordination de la table de quartier.

Le financement de l'Initiative montréalaise de soutien au développement social local pour la gestion et l'animation de la table de quartier sera de 65 000\$ en 2009-2010, aucune enveloppe discrétionnaire ne s'est ajoutée cette année. Malgré le travail colossal accompli par les tables de quartier, le financement de l'Initiative ne permet pas l'embauche de personnel de soutien à moins de le financer par la gestion de projets, les surplus accumulés ou de maintenir à un seuil très bas et non concurrentiel le salaire et/ou la base horaire de traitement de la coordination.

Contrairement à ce qui était prévu, nous n'avons pu bénéficier du soutien du député provincial à travers le Programme de support à l'action bénévole mais nous avons bon espoir que la situation se replace l'an prochain.

Le financement de Centraide pour le poste d'agente de milieu a été reconduit et majoré, ce qui a permis de renouveler le contrat à compter de novembre 2009 sur une base temps plein.

La CDC agit en tant que fiduciaire de la subvention versée par la Direction de la santé publique (DSP) pour le marché public Frontenac dont la Table CIGAL est mandataire. Elle reçoit les fonds, autorise les rapports remis à la DSP et les versements à la Table CIGAL qui assure le suivi.

Nous n'avons pu introduire la comptabilité par projet tel que souhaité mais nous procéderons dès l'ouverture des livres en 2009-2010, ce qui nous permettra de produire des rapports distincts pour la CDC et la Table de développement social Centre-Sud.

En vue d'améliorer notre contrôle des coûts et de faire fructifier nos avoirs, nous souhaitons évaluer les services des fournisseurs avec qui nous faisons affaires depuis parfois plusieurs années et se doter d'une politique de placement des subventions que nous recevons en début d'année. Ces projets sont reportés.

Gestion des ressources matérielles

Base de données

Peu de développements ont été réalisés dans ce dossier qui devra impérativement être réactivé en 2009-2010. L'optimisation du potentiel d'utilisation de la base et son intégration aux fonctions courantes de gestion est indispensable à la préservation de notre investissement mais surtout à l'atteinte d'une meilleure efficacité dans la réalisation de notre mission. Toutes nos communications devraient être gérées à partir de la base de données en vue d'éviter les doublons et les multiples listes dont la tenue à jour s'avère hasardeuse. Celle-ci doit aussi faciliter la gestion de l'adhésion, l'inscription à nos activités et la tenue de statistiques sur la participation en vue d'effectuer des relances ciblées, etc. La tenue à jour de la base nous permettrait aussi de soutenir le milieu en vue de la production de cartes ressources ou de répertoires, selon les besoins exprimés.

Acquisition d'équipement et entretien

La CDC n'a procédé à aucun achat d'équipement coûteux en 2008-2009, plusieurs équipements informatiques avaient été acquis à la fin de l'année précédente. Le poste de travail de la direction devra toutefois être changé en 2009-2010. Nous avons expérimenté quelques fournisseurs pour l'entretien du réseau informatique en 2008-2009 et arrêterons notre choix pour un contrat de service en 2009-2010. Pour accueillir notre stagiaire, nous avons fait l'acquisition d'un bureau usagé et pour améliorer notre confort, nous avons fait l'acquisition d'un lot de chaises usagées.

Gestion documentaire

Le volume d'information qui entre et est traité à la CDC rend la gestion documentaire problématique. Il y aurait lieu d'implanter un système de classement. De plus, les archives

numériques et papier de la CDC gagneraient à être indexées. L'organisation d'un événement commémoratif pour souligner les 25 ans du regroupement communautaire en 2010 devrait constituer le prétexte d'un grand ménage de nos dossiers. Nous devons toutefois réunir des fonds suffisants pour l'embauche d'un chargé de projet ou accueillir un stagiaire à cet effet.

Gestion de l'adhésion

La vacance au poste d'adjoint administration et communication a considérablement diminué le suivi dans ce dossier qui devra faire l'objet d'une attention soutenue en 2009-2010. Il est à noter que l'ouverture de l'adhésion volontaire à la Table de développement social Centre-Sud à compter du forum citoyen aura également des implications en termes de gestion.

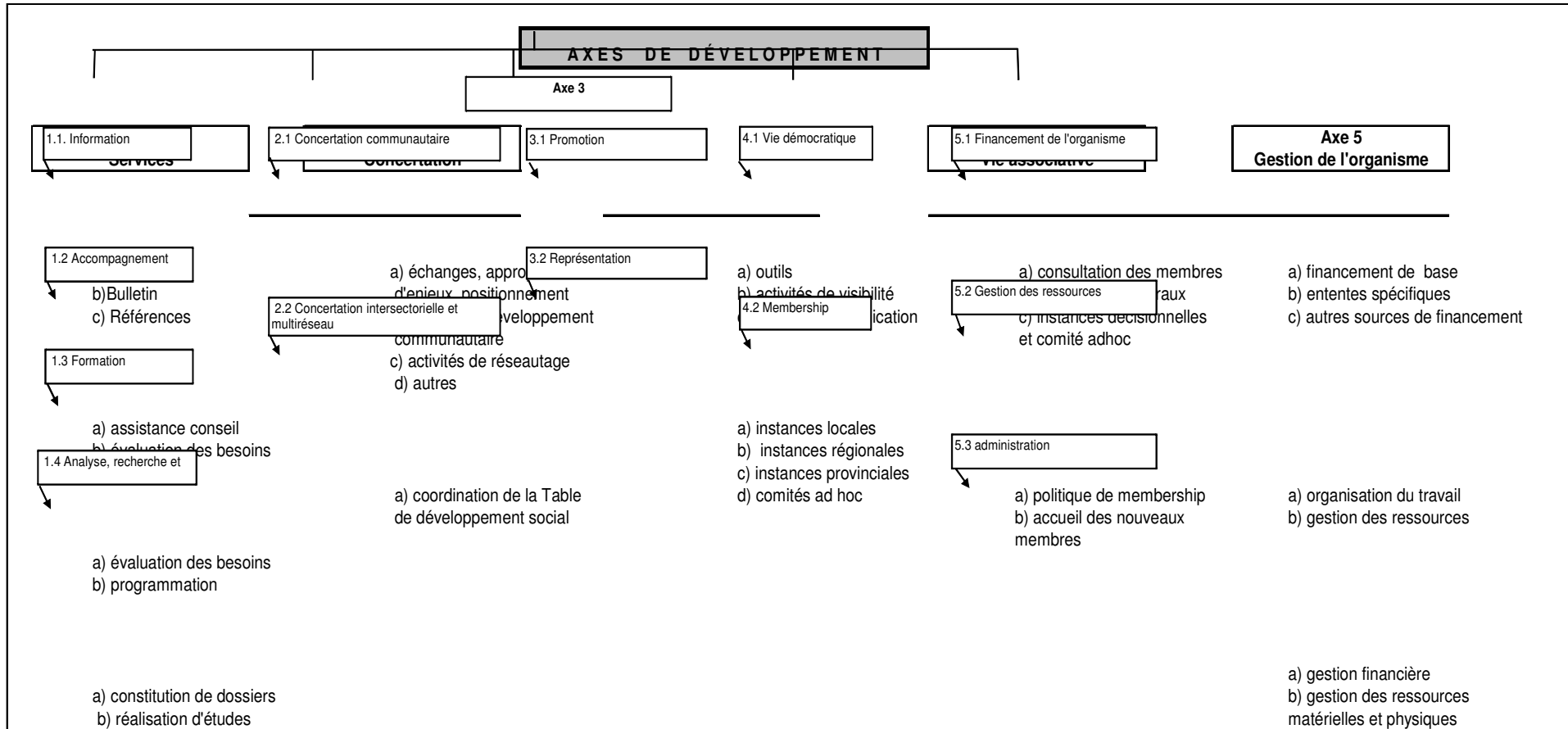
ANNEXES

Distinction CDC/TDS

CDC Centre-Sud	Table de développement social
<p>Définition Regroupement local multisectoriel d'organismes communautaires</p>	<p>Définition Table de concertation locale : mécanisme de concertation intersectoriel et multiréseaux, adapté aux dynamiques locales</p>
<p>Cadre de référence Cadre de référence des CDC</p>	<p>Cadre de référence Programme de l'Initiative montréalaise de soutien au développement social local</p>
<p>Mission Favoriser la participation active des organismes communautaires au développement socio-économique du milieu</p> <p>Objectifs</p> <ul style="list-style-type: none"> • Regrouper les organismes communautaires qui desservent la population du territoire; • Susciter la concertation entre les groupes communautaires et avec d'autres partenaires publics, privés, associatifs et communautaires; • Favoriser le développement communautaire par la promotion des activités et services des organismes communautaires locaux, le développement de partenariat, la mise en commun de ressources et le développement de services susceptibles de répondre aux besoins du milieu; • Soutenir et promouvoir des initiatives de développement local qui favorisent une plus grande vitalité socio-économique, dans une perspective de lutte à la pauvreté et à l'exclusion sociale ainsi que de développement durable. <p>Les CDC préconisent une vision globale du développement qui tient simultanément compte du contexte économique, politique, social, culturel et écologique dans lequel les gens vivent. Les valeurs d'autonomie, de prise en charge, de dignité de la personne, d'équité et de solidarité misent de l'avant par les CDC sont communément regroupées dans l'expression « justice sociale ».</p>	<p>Mission</p> <ul style="list-style-type: none"> • Améliorer la qualité et les conditions de vie de la population locale • Améliorer la capacité collective d'agir <p>Objectifs</p> <ul style="list-style-type: none"> • Promouvoir et soutenir la participation de divers acteurs (y compris les citoyennes et citoyens) dans une démarche collective. • Contribuer à la mise au point d'action concertées en développement social local entre les partenaires (organismes, organisations, citoyennes et citoyens) issus de divers secteurs et réseaux d'intervention. <p>L'action des tables de quartier peut se déployer dans les domaines de la vie sociale et communautaire, la santé, l'aménagement urbain, l'environnement, l'éducation, l'économie, l'habitation, le transport, la sécurité, l'emploi, la sécurité alimentaire, la culture, les sports et les loisirs.</p>
<p>Activités</p> <ul style="list-style-type: none"> • Information • Services aux membres • Consolidation et développement communautaire • Développement local ou régional • Formation • Concertation et développement de la solidarité 	<p>Activités</p> <ul style="list-style-type: none"> • Se donner une vision globale • Générer et mettre à jour un diagnostic • Planifier ses priorités sous forme d'un plan d'action • Animer un forum • Susciter des actions ayant un impact sur la qualité et le cadre de vie • Évaluer ses activités
<p>Membership Organisme qui correspond aux critères d'adhésion</p> <p>Assemblée générale</p> <ul style="list-style-type: none"> • Organismes locaux (ou régionaux avec mission locale) ACA (60% des votes minimum) • Organismes du territoire sans mission locale ou non ACA (40% des votes maximum) • Membres solidaires et honoraires (non votants) <p>Conseil d'administration 7 représentants des membres votants (respect de la règle 60/40) Possibilité de désigner jusqu'à 2 observateurs</p>	<p>Membership Intersectoriel et multiréseaux</p> <p>Assemblée publique</p> <ul style="list-style-type: none"> • Ouverte à la participation de tous <p>Assemblée régulière</p> <ul style="list-style-type: none"> • 28 personnes, agissant à titre de représentants de réseaux et des secteurs impliqués dans le développement social local, incluant des citoyens. <p>Comité avisur</p> <ul style="list-style-type: none"> • 6 personnes, représentant les principaux réseaux et le CA de la CDC, en tant que mandataire.

Axes de développement de la CDC Centre-Sud

CDC Centre-Sud



Fiche de présentation de la CDC Centre-Sud

La Corporation de développement communautaire (CDC) Centre-Sud est le regroupement multisectoriel des organismes communautaires qui desservent la population du territoire délimité à l'ouest par St-Laurent, au nord par Sherbrooke, à l'est par L'Espérance et au sud par le fleuve (à l'exclusion du Vieux-Montréal). La CDC Centre-Sud regroupe une quarantaine d'organismes communautaires ainsi que des entreprises d'économie sociale et des institutions qui s'identifient à sa mission.

Mission

- Favoriser la participation active du mouvement communautaire au développement socio-économique du milieu.

Objectifs

- Regrouper les organismes communautaires qui desservent la population du territoire;
- Susciter la concertation entre les groupes communautaires et avec d'autres partenaires publics, privés, associatifs et communautaires;
- Favoriser le développement communautaire par la promotion des activités et services des organismes communautaires locaux, le développement de partenariat, la mise en commun de ressources et le développement de services susceptibles de répondre aux besoins du milieu;
- Soutenir et promouvoir des initiatives de développement local qui favorisent une plus grande vitalité socio-économique, dans une perspective de lutte à la pauvreté et à l'exclusion sociale ainsi que de développement durable.

Activités

- Gestion et animation de la Table de développement social Centre-Sud;
- Représentation auprès d'instances locales, régionales et nationales;
- Gestion de l'organisme et animation de la vie associative;
- Développement de services divers (outils d'information, service de référence, activités de formation et d'intérêt communautaire, réseautage, etc.).

Historique

La CDC Centre-Sud s'enracine à la base d'Alerte Centre-Sud, une coalition d'organismes communautaires fondée en 1985. En juin 2004, à l'issue d'une démarche d'orientation stratégique, les membres optent pour la transformation en CDC. En octobre 2006, le regroupement s'engage dans le processus d'accréditation par la Table nationale des CDC, adhérant ainsi à un réseau dynamique bien établi. La CDC Centre-Sud a été formellement accréditée en janvier 2008, l'accès éventuel à un financement de base rendra possible son développement.

Participation / représentation

- Table nationale des CDC;
- Conseil d'administration, Coalition montréalaise des Tables de quartier;
- Intertable Ville-Marie;
- Comité de vigie, CSSS Jeanne-Mance;
- Comité de revitalisation locale, RUI Sainte-Marie, mon quartier;
- Conseil d'administration, Société d'investissement Sainte-Marie
- Conseil d'administration, CDEC Centre-Sud / Plateau Mont-Royal;
- Comité de coordination, Table pour l'aménagement du Centre-Sud;
- Collectif quartier;

- La CDC Centre-Sud participe de plus à divers comités ad hoc.

Conseil d'administration

Sept personnes élues par l'assemblée générale siègent au conseil d'administration.

CA 2008-2009 (1 poste vacant) :

Myriam Bérubé	Carrefour de ressources en interculturel	Présidente
Suzanne Leroux	Centre Saint-Pierre	Secrétaire
Gisèle Caron	Au Coup de pouce Centre-Sud	Trésorière
Isabelle Boudreau	Projet TRIP	Administratrice
Élaine Groulx	Rencontres-cuisines	Administratrice
Lorraine Séguin	Comité social Centre-Sud	Administratrice

TABLE DE DÉVELOPPEMENT SOCIAL CENTRE-SUD

La CDC Centre-Sud est mandataire de l'Initiative montréalaise de soutien au développement social local pour mettre en place et animer un mécanisme de concertation local intersectoriel et multiréseaux. Dans la foulée des travaux de restructuration d'Alerte Centre-Sud en CDC, le regroupement a procédé à la restructuration du mécanisme de concertation dont elle est responsable et fondé, à l'occasion d'une assemblée publique tenue en 2006-2007, la Table de développement social (TDS) Centre-Sud.

Sa mission

- Améliorer la qualité et les conditions de vie de la population du Centre-Sud
- Améliorer la capacité collective d'agir

Assemblée régulière

28 personnes participent aux travaux de l'assemblée régulière de la TDS.

18 sont mandatées pour représenter :

- Les tables sectorielles consacrées à l'enfance et la jeunesse, au logement, à la sécurité alimentaire et aux aînés;
- Les élus locaux de l'arrondissement de Ville-Marie, de la circonscription provinciale de Sainte-Marie-Saint-Jacques, de la circonscription fédérale de Laurier-Sainte-Marie;
- La Commission scolaire de Montréal (CSDM);
- Le Centre local d'emploi (CLE) Sainte-Marie;
- Le Comité de revitalisation locale (CRL) Sainte-Marie;
- La direction de l'arrondissement de Ville-Marie;
- La direction du CSSS Jeanne-Mance;
- La direction de la CDEC Centre-Sud-Plateau Mont-Royal;
- La direction de la CDC Centre-Sud;
- Le conseil d'administration de la CDC Centre-Sud.

3 sièges sont réservés à des citoyens dont un représentant de l'Association des résidents des Faubourgs, 1 siège est réservé au Groupe d'intervention Sainte-Marie (GISM) et 5 sièges sont réservés à des organismes communautaires locaux délégués par la CDC Centre-Sud.

Projet 2008-2010

La Table de développement social (TDS) Centre-Sud est engagée dans une démarche de planification stratégique d'un développement social durable sur le territoire. Les membres

souhaitent se donner une vision partagée des besoins et attentes de la population locale, de son profil ainsi que des ressources du milieu en vue de convenir ensemble des priorités de développement. Un diagnostic de milieu sera réalisé, des priorités identifiées, un cadre de référence et d'intervention sera élaboration et un plan d'action triennal découlera de ces travaux.