

# ÉVALUATION des actions collectives

TABLE DE DÉVELOPPEMENT SOCIAL CENTRE-SUD

PHASE 3

La phase 3 d'évaluation des actions collectives met en lumière les éléments de progression et de résistance de la planification stratégique 2018-2023 portée par la TDS Centre-Sud. Cette synthèse fait donc ressortir comment l'ensemble des actions collectives contribuent à atteindre les changements souhaités par le quartier. En bref, quels sont les accélérateurs et les freins au changement social qui s'opère dans le Centre-Sud.



Pour en lire le bilan complet, rendez-vous sur  
[cdccentresud.org/evaluation](https://cdccentresud.org/evaluation)



# COMPRENDRE LE CONTEXTE

## Centre-Sud, un quartier concerté et actif

### UNE TABLE DE QUARTIER

La Table de développement social (TDS) Centre-Sud est un mécanisme de concertation intersectoriel et multiréseaux visant au développement social du quartier. Ultimement, son objectif est d'améliorer la qualité de vie de la population et de développer la capacité collective d'agir.

### DES ACTIONS COLLECTIVES

Pour un Centre-Sud inclusif et solidaire, la Table codéveloppe les priorités du quartier et met en œuvre 9 actions collectives dans le quartier. La planification stratégique de quartier 2018-2023 trace des chemins de changements comprenant une série de transformations souhaitées dans le temps. Cette planification amène à avancer progressivement dans la réalisation des visions souhaitées pour le Centre-Sud.

### UNE STRUCTURE DE SOUTIEN

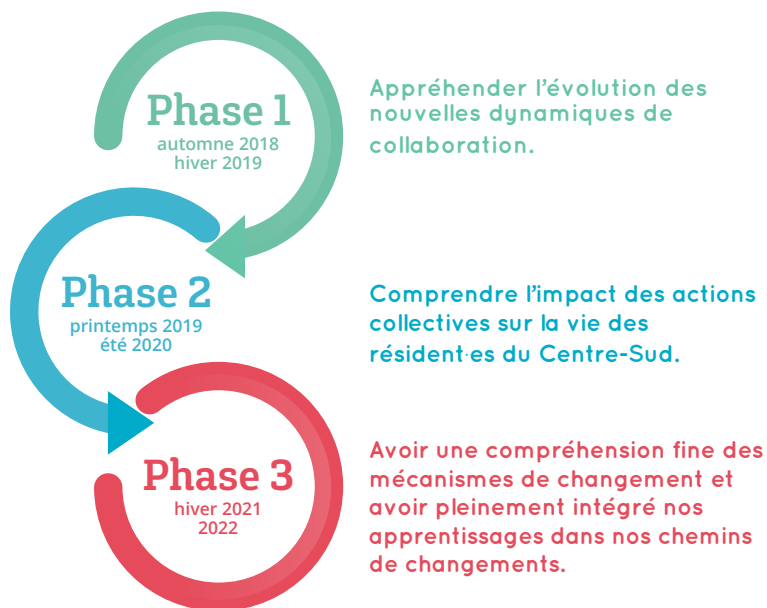
Mandataire de l'Initiative montréalaise de soutien au développement social local, la CDC Centre-Sud assure, à ce titre, la coordination des rencontres et des actions collectives de la TDS Centre-Sud.

## Démarche d'évaluation

### INSUFFLER UNE CULTURE ÉVALUATIVE

L'objectif au cœur de la démarche d'évaluation de la TDS Centre-Sud est de pouvoir comprendre les effets et les impacts des actions collectives. De voir aussi comment celles-ci amènent à évoluer à travers des chemins de changements développés dans le plan d'action 2018-2023 pour un quartier plus inclusif et solidaire.

Pour adresser ce défi, les partenaires de la Table de développement social Centre-Sud ont formé un comité d'évaluation. Ce comité a élaboré un plan en trois phases permettant de suivre le rythme des actions collectives, de dégager des apprentissages et d'ajuster les stratégies et méthodes en cours de route. Le souhait est d'inspirer une culture évaluative participative dans le quartier!



## Évaluer, ça sert à quoi?

### 4 BONNES RAISONS D'ÉVALUER

- Comprendre les changements sociaux et les impacts générés par les actions collectives auprès de la communauté centre-sudoise.
- Faire des apprentissages pour améliorer les façons de faire.
- Informer et faciliter la prise de décision à l'échelle du quartier.
- Conserver et rendre visible les changements ainsi que les effets des actions collectives sur la vie de la population.

## LA PHASE 3 DE LA DÉMARCHE D'ÉVALUATION

*La phase 3 s'inscrit dans la continuité des travaux passés : comprendre les freins et les accélérateurs dans la planification stratégique 2018-2023 portée par la TDS Centre-Sud.*

*Dans un contexte de crise sanitaire, ce dernier cycle permet également de mieux saisir où se trouvent la force collective et les entraves sur lesquelles travailler pour le prochain plan d'action 2023-2028.*



### Nos questions d'évaluation de la phase 3

- Comment avons-nous navigué dans nos chemins de changement depuis la mise en œuvre de nos actions collectives ?
- Quels moyens avons-nous mis en place collectivement pour nous permettre d'avancer et d'impacter les changements souhaités ?
- Quels facteurs ralentissent notre parcours pour atteindre notre vision ?

*Notre démarche d'évaluation s'appuie sur quatre principes : participative, utile, simple et expérimentale.*

### Un processus participatif



Rassemblées par action collective, les personnes porteuses de projets ont pu converser ensemble et circuler autour de chacun des chemins de changements du plan d'action 2018-2023. Ce processus participatif a permis de :

- Observer la progression dans les chemins et la contribution des actions collectives en lien avec la vision de changement.
- Déterminer les accélérateurs de changement et les freins vers l'atteinte de la vision souhaitée par le quartier.
- Tirer des apprentissages à réintégrer afin de réorienter les objectifs des actions collectives en lien avec notre vision.

### Les limites de la démarche

- Une recherche à la hauteur des capacités et des ressources du quartier.
- Une catégorisation des accélérateurs et des freins susceptible à une interprétation subjective.
- 6 des 9 actions collectives analysées dans un moment unique de collecte.
- Un temps de discussion limité et adapté au rythme du groupe interrogé empêchant d'approfondir certains sujets, voire de répondre à l'entièreté de l'exercice.

## LES RÉSULTATS DE LA PHASE 3 DE L'ÉVALUATION

Le quartier peut être très fier de constater que l'ensemble des actions collectives contribuent grandement à atteindre les changements souhaités et y compris des changements non anticipés.

Beaucoup de choses sont encore à améliorer, mais la stratégie de quartier montre une maturité dans les liens de confiance développés entre les secteurs, dans la cohésion entre les acteurs et actrices, dans la capacité de créer de liens avec les populations et d'ouvrir des portes pour qu'ils/elles puissent agir comme acteur·trice·s du changement.

*Le changement social s'opère dans le Centre-Sud!*

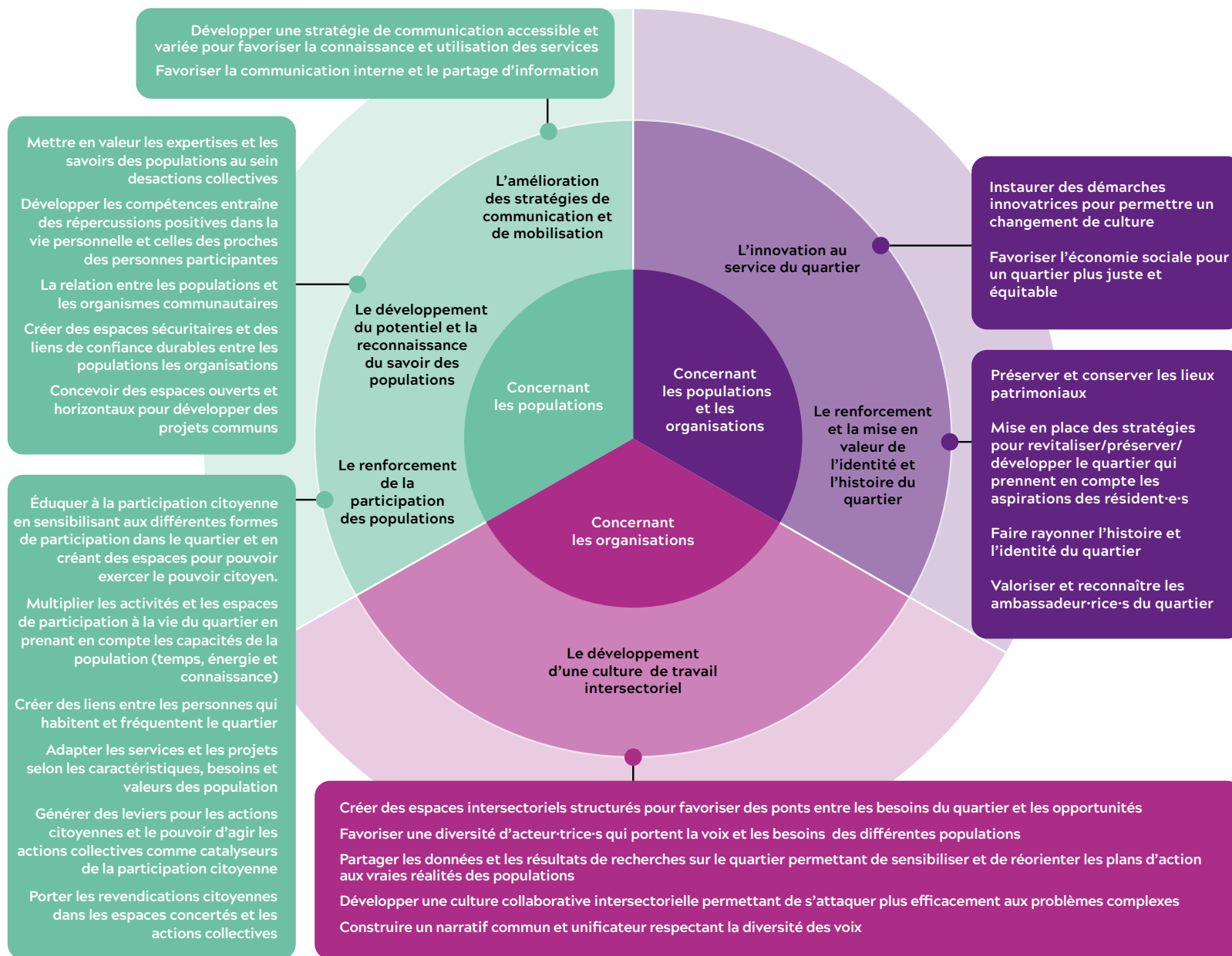


## LES ACCÉLÉRATEURS DE CHANGEMENT

### Qu'est-ce qu'un accélérateur de changement ?

Les éléments qui nous font avancer vers les changements souhaités et l'atteinte de notre vision. La combinaison de ces accélérateurs devient des mécanismes des changements pour le quartier. Il peut s'agir de :

- Moyens que le quartier met en place pour avancer vers les changements visés.
- Retombées de nos actions collectives.
- Facteurs plus éloignés de notre portée : la crise de la COVID-19, le financement, les caractéristiques du quartier.
- AutreS



*« La pétition sur les soins dentaires a pris une grande ampleur. Ce qui était un besoin personnel est passé à quelque chose de plus grand : en étant soutenu par la communauté à Soupe Locale Centre-Sud, par la diffusion dans le milieu communautaire et en étant ensuite présentée à l'Assemblée nationale. »*

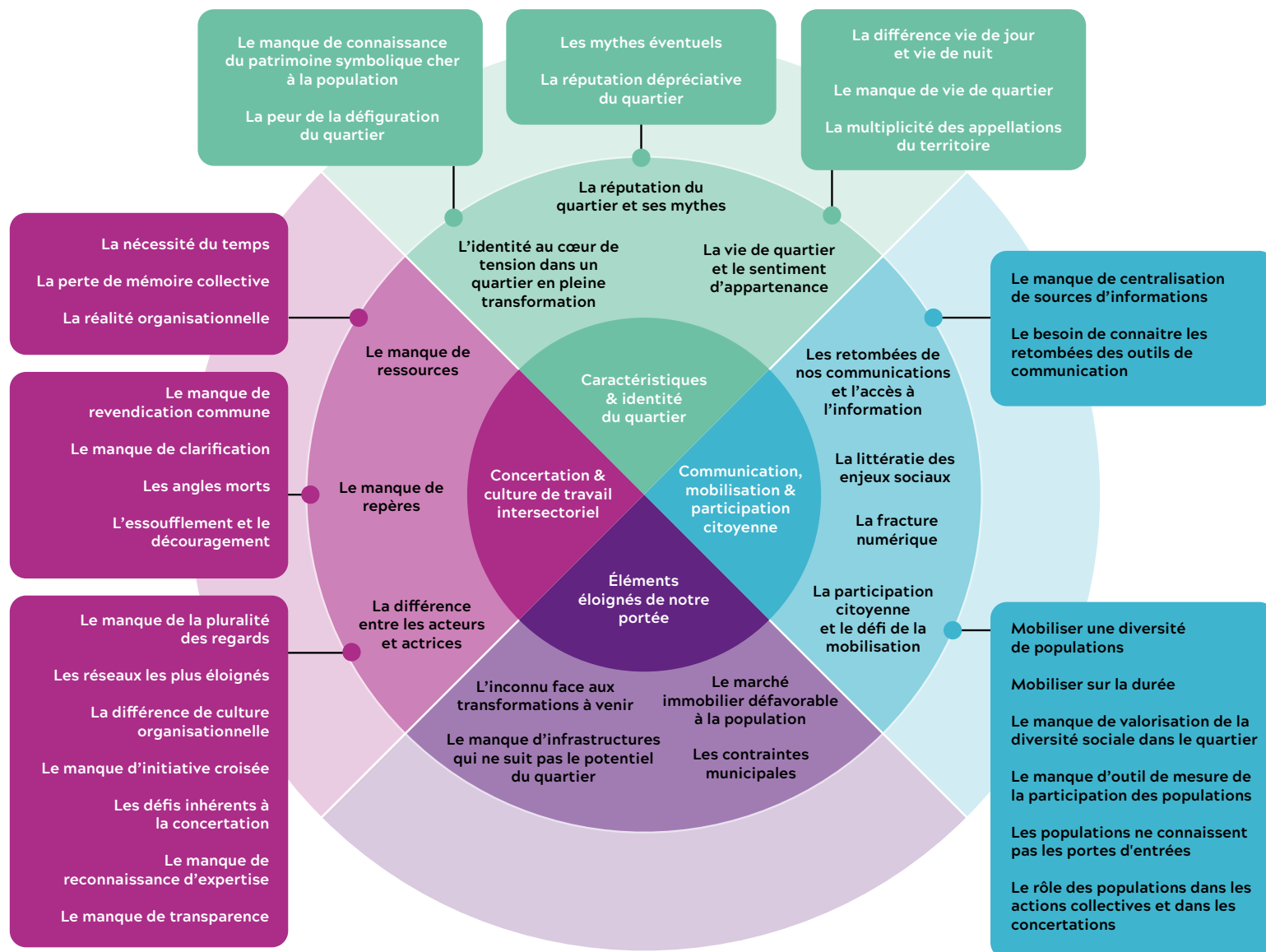
## DES FREINS DE CHANGEMENT

### Qu'est-ce qu'un frein de changement ?

Les éléments qui nous ralentissent vers les changements souhaités et l'atteinte de notre vision.

Il peut s'agir de :

- Éléments concernant la dynamique de mise en place de nos actions collectives.
- Éléments éloignés de notre portée : la crise de la COVID-19, le financement, les caractéristiques du quartier.
- Autres.



« Le temps, la capacité et les ressources des organismes sont limités, alors qu'on pourrait multiplier ces occasions de rencontres et de liens. Le manque de temps est aussi présent et avec le grand nombre de projets, il faut donc prioriser et parfois mettre un frein soi-même. »

Mouvement Courtepointe - axe vivre ensemble

« Un angle mort est les commerces locaux et privés, on n'arrive pas à se côtoyer. Ce n'est pas seulement au niveau de Notre Quartier Nourricier et l'axe se nourrir, sinon dans tous les axes et le reste des actions collectives aussi. Ce sont deux réseaux qui fonctionnent de façon parallèle. Il y a quelque chose à faire ! »

Notre Quartier Nourricier - axe se nourrir

# Nos apprentissages

## DES CONSTATS GÉNÉRAUX

- **Un moment fédérateur** : les personnes porteuses de projets se sont collectivement réapproprié les chemins de changement lors du moment de collecte. Ce temps d'arrêt et de discussion a occasionné une prise de conscience collective sur l'impact des actions collectives à l'échelle du quartier.
- **Une prise de conscience** : cette analyse rend visibles les changements dans lesquels les actions collectives ont une emprise plus grande et ceux où elles n'ont pas pu contribuer. L'exercice informe où il y a le plus de pouvoir d'influence et quels changements sont plus loin de notre portée. Également, c'est une opportunité de réfléchir au pourquoi, de déterminer vers quelles directions concentrer les efforts et quelles tactiques développer pour réussir à impacter certains changements.
- **Des forces collectives** : les moyens mis en place par le quartier pour avancer sur ses chemins de changement ne sont pas standardisés. Ce rapport d'évaluation permet au quartier d'avoir une lecture transversale des moyens mis en place ces dernières années, de prendre conscience de ses forces collectives et d'évaluer les moyens répliquables dans d'autres projets et futures actions collectives.

## DES CONSTATS THÉMATIQUES

- **Participation citoyenne** : la démarche d'évaluation a pu rendre compte des multiples façons de participer au développement de son quartier, des multiples stratégies et mesures d'inclusion mises en place. En tant que quartier, il faut donc continuer à s'efforcer d'écouter les voix les moins entendues et offrir des espaces adaptés pour. Il est important aussi de mieux faire connaître les portes d'entrée à la participation citoyenne, aller vers les gens, utiliser différentes stratégies pour que les populations en bénéficient, s'impliquent, aient leur place pour prendre du leadership, et ensemble, continuer à construire le Centre-Sud souhaité.
- **Mise en valeur de l'identité et l'histoire du quartier** : les actions collectives travaillent à plusieurs dimensions sur le renforcement du sens d'appartenance et donnent l'opportunité de participer à la reconfiguration du quartier aux personnes qui habitent et fréquentent le Centre-Sud. Il reste encore à faire. En effet, l'image dépréciative du quartier est encore à déconstruire. Il faut donc accroître le travail pour une cohabitation saine et inclusive mettant en avant les différentes populations du quartier, leur diversité et leur apport au Centre-Sud (un quartier riche en diversité et en savoir).
- **Reconfiguration du quartier** : la reconfiguration du quartier dû aux grands projets immobiliers et aux démarches de réanimation des artères commerciales représente à la fois des défis et des opportunités pour le quartier. Souvent, les retombées du travail réalisées par la TDS Centre-Sud et les porteur-euse-s des actions collectives dans ce cadre ne sont pas faciles à percevoir dans un délai de court/moyen terme. Cela demanderait peut-être une démarche d'évaluation spécifique et adaptée à cet enjeu.
- **Culture de travail intersectorielle** : la culture collaborative est forte dans le quartier. Ainsi les organisations se connaissent mieux à un niveau intersectoriel, se respectent et des habitudes de travail collaboratif se développent et s'ancrent. Mais des éléments tels que le manque de ressources (financières et humaines) et le temps que prennent les collaborations et les actions concertées sont des éléments qui limitent la participation et l'implication des organismes communautaires à long terme. Les démarches lourdes, l'essoufflement, le roulement du personnel dans les organismes, le manque de visibilité des résultats concrets (les petits pas, petites réussites) sont des éléments qui doivent être pris en compte dans le futur des actions collectives.

Une évaluation réalisée par :



Partenaires :

